



HISTORIKK

Konsernet Lerøy Seafood Group kan spore sine aktiviteter til slutten av det forrige århundre. Da startet fiskarbonden Ole Mikkel Lerøen med salg av levende fisk på fisketorget i Bergen. Fisken hadde han delvis fisket selv og delvis kjøpt av fiskarkolleger. Fisken ble slept i fiskekister etter Ole Mikkel Lerøens robåt fra Lerøy til torget i Bergen, en rotur på 6 til 12 timer alt etter vind og strømforhold.



Slik begynte Ole Mikkel sin handel ved Fisketorget i Bergen i 1899.

Aktivitetene til Ole Mikkel Lerøen utviklet seg gradvis til å omfatte detaljutsalg i Bergen, omsetning av levende skalldyr og en gryende eksportforretning. I 1939 gikk to av hans ansatte Hallvard Lerøy sr. og Elias Fjeldstad i gang med det som i dag er konsernets hovedselskap - Hallvard Lerøy AS.

Siden starten har dette selskapet vært en pionerbedrift innenfor en rekke områder i norsk fiskerinæring. Hovedfokus har hele tiden lagt på utvikling av markeder for ferske og frosne fiskeprodukter og svært ofte har bedriften vært først i nye markeder, eller først ute med å kommersialisere nye fiskesorter.

Pionerånden er fortsatt høyst levende i konsernet, som var første ute både med eksport av fersk laks til USA-markedet og med direkte flyforsendelser av laks til Japan.

INNHOLDSFORTEGNELSE:

Aksjonærinformasjon	side 4
Nøkkeltall og grafer	side 5
Styrets beretning	side 6
Administrasjonens beretning	side 8
Resultatregnskap	side 15
Balanse	side 16
Kontantstrømoppstilling	side 18
Noter	side 19
Revisors beretning	side 29
Adresser	side 30

Aksjonærinformasjon

Gjennom videre vekst og økt lønnsomhet skal Lerøy Seafood Group skape økonomiske verdier for aksjonærer, ansatte og samfunnet. Lerøy Seafood Group vil tilstrebe tilfredsstillende lønnsomhet i all sin virksomhet.

Aksjonærenes avkastning bør reflektere den verdiskapning selskapet genererer og vil fremkomme som utbytte og kursutvikling på aksjen. Utbyttet bør vise en utvikling sett i forhold til selskapets vekst og resultatutvikling.

Selskapets utbyttepolitikk tilsier at utbyttet over tid skal ligge mellom 30 og 40 % av resultatet etter skatt. Det må imidlertid hele tiden sikres at konsernet har en god finansiell beredskap som sikrer eventuelle nye lønnsomme investeringer. Over tid skal den økonomiske verdiskapningen skje mer gjennom kursstigning enn gjennom utdelt utbytte.

Løpende strukturelle endringer i den globale næringen som selskapet opererer i krever at selskapet til enhver tid skal ha tilfredsstillende finansiell beredskap. Dette forutsetter et godt forhold til selskapets aksjonærer og egenkapitalmarkedene. Selskapet har alltid lagt stor vekt på å ha god tillit hos sine finansielle partnere og derved tilgang til nødvendig lånekapital på gode vilkår.

Børsnotering

Styrets beslutning om å søke notering ved Oslo Børs ligger fast, men tidspunktet for notering er ennå ikke fastsatt. Det er viktig for selskapet og dets aksjonærer at tidspunktet for børsnotering sees i nær sammenheng med selskapets strategi, struktur og i tillegg den generelle utvikling i finansmarkedet.

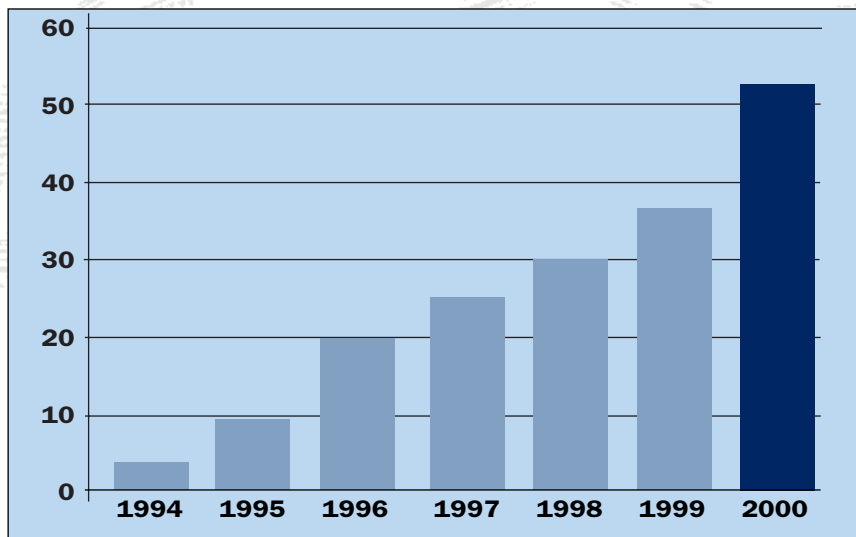
Aksjen

Per 31. desember år 2000 var det utstedt 19.440.767 aksjer i Lerøy Seafood Group ASA. Aksjene var fordelt på 341 aksjonærer.



Nøkkeltall og grafer for konsernet

Resultatutvikling før skatt (NOK mill.)



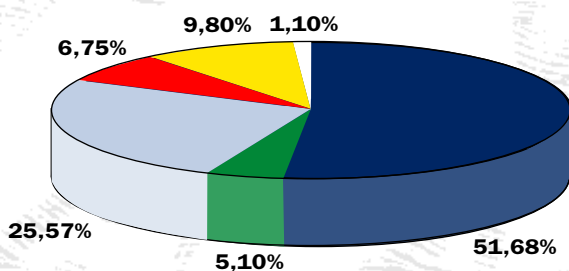
Finansielle nøkkeltall

	2000	1999	1998	1997	1996
Resultatmargin	1,90%	1,87%	1,74%	1,47%	1,23%
Driftsmargin	1,50%	1,72%	1,80%	1,94%	1,88%
Resultat per aksje ¹⁾	2,30	1,89	1,40	1,26	–
ROCE ²⁾	18,53%	24,49%	22,88%	21,97%	24,62%
Egenkapitalandel	43,64%	32,93%	36,08%	32,80%	9,81%

1) Gjennomsnittlig antall aksjer

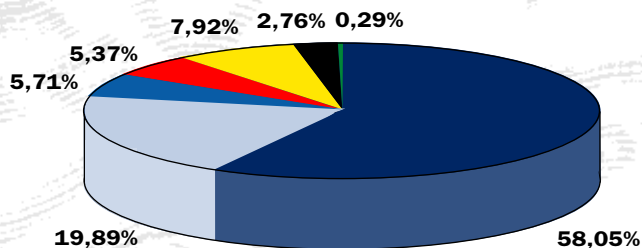
2) Avkastning på gjennomsnittlig sysselsatt kapital

Omsetningsfordeling markeder



- Europa
- Øst-Europa
- Japan, Kina og øvrige Asia
- USA og Canada
- Norge
- Andre

Omsetningsfordeling produkter



- Hel laks
- Bearbeidet laks
- Fersk hvitfisk
- Frossen hvitfisk
- Pelagisk
- Andre arter
- Annet

Styrets beretning for året 2000

Finansielle forhold

Lerøy Seafood Group konsernet sin omsetning i år 2000 økte med 772,7 millioner til 2.721,6 millioner sammenlignet med året 1999. De to viktigste årsakene til den kraftige veksten er omsetningsvekst i Hallvard Lerøy AS samt oppkjøpet av TiMar Seafood AS i Trondheim. Konsernet oppnådde i år 2000 et driftsresultat på 40,9 millioner, en bedring fra 33,6 millioner i 1999. Konsernets driftsmargin ble i år 2000 1,50 % mot tilsvarende 1,72 % i 1999. Resultat før skatt ble 51,8 millioner som representerer en økning på 15,4 millioner fra tilsvarende i 1999. Dette tilsvarer en resultatvekst på 42,28 %. Konsernets årsoverskudd ble 40,4 millioner i år 2000 mot tilsvarende 28,2 millioner i 1999. Årsoverskuddet tilsvarer et resultat på 2,30 per aksje mot tilsvarende 1,89 per aksje for 1999. Avkastningen på konsernets gjennomsnittlige sysselsatte kapital er 18,53 %. Konsernet er solid og har en egenkapital på 291,2 millioner som tilsvarer en egenkapitalandel på 43,64 %. Styret foreslår at utbyttet for år 2000 fastsettes til kroner 0,60 per aksje som utgjør totalt 11.664.460,-

Strukturelle forhold

Konsernets styre vil sammen med selskapets ledelse fortsette sitt arbeid med å videreutvikle og tilpasse konsernets forretningsystemer til de krav som nasjonale og globale rammebetingelser krever. Konsernet er aktør i en global næring der strukturelle endringer skjer med stadig hurtigere takt. Disse strukturendringene krever at konsernet må utvikle seg i takt med endringene slik at konsernet fortsetter sin gode utvikling.

Konsernet skal være en aktiv deltager i de prosesser som vil foregå i årene som kommer. Styret vil legge vekt på at konsernet skal søke strategisk fremtidsrettede modeller for sin virksomhet. Konsernet har derfor gjennom året som gikk styrket sin kapitalbase gjennom en rettet emisjon mot Hartog & Co AS. Deler av kapitalen er anvendt til strategiske

investeringer. Styret vil også i år 2001 arbeide for tiltak som kan innebære strategiske investeringer, fusjoner med mer.

Markedsforhold

Konsernet eksporterte i år 2000 sjømat til 49 land der de største markedene var Japan, Frankrike og Sverige. Markedet for norsk sjømat i USA viste en sterk vekst i år 2000. Det er god etterspørsel etter de produkter konsernet arbeider med. Konkurransen i de internasjonale matvaremarkeder er hard, men sjømat viser en god utvikling og Lerøy Seafood Group arbeider for å utvikle sin posisjon videre.

Datterselskapet Hallvard Lerøy AS inngikk i 1997 en avtale med EU-kommisjonen som regulerer salg av norsk laks til EU-markedet. Avtalen startet 01.07.97 og har en varighet på fem år. Det er viktig at næringens aktører og norske myndigheter arbeider for langsiktighet og fremtidsrettede løsninger uten konkurransehennende tiltak samt markedstilgang som gir muligheter for fortsatt vekst og ytterligere verdiskapning.

Ansatte

Morselskapet Lerøy Seafood Group ASA har ingen ansatte. Ved årets slutt er det 159 ansatte i konsernet mot 178 ansatte på samme tidspunkt i 1999.

Styret vil understreke sin anerkjennelse til konsernets ansatte for deres innsats i år 2000. Året 2000 har krevd god individuell innsats og tilpasningsevne til endrede forhold.

Helse, miljø og sikkerhet

Det er i år 2000 registrert ett mindre tilfelle av skade. Videre er det registrert et samlet sykefravær på 8,0 % fordelt med 2,0 % innen korttidsfravær samt 6,0 % innen langtidsfravær. Organisasjonen er i stadig utvikling for å sikre at nye utfordringer kan håndteres. Arbeidsmiljø og samarbeidsforhold er gode.



Ytre miljø

Myndighetenes endrede krav til miljøinvesteringer søkes fulgt opp løpende. Selskapets virksomhet er nært knyttet til de naturgitte forhold i norske og internasjonale farvann. Konsernet opererer innenfor gitte utslippstillatelser.

Resultat og disponeringer i Lerøy Seafood Group ASA

Lerøy Seafood Group ASA hadde i år 2000 et årsresultat på 12,3 millioner mot et sammenlignbart årsresultat på 8,6 millioner i 1999.

Styret foreslår følgende disponering av årsresultatet år 2000 :

Til utbytte 0,60 per aksje	11.664.460,-
Til annen egenkapital	616.024,-
Totalt disponert	12.280.484,-

Drift hittil i år 2001 og utsiktene fremover.

Konsernet har et økende aktivitetsnivå og styret ser gode fremtidsmuligheter for

konsernet. Som aktør i en internasjonal næring vil konsernet alltid være avhengig av den utvikling som skjer internasjonalt. Skal en sikre fortsatt vekst og økt verdiskapning er det avgjørende at også de politiske myndigheter arbeider for gode og forutsigbare rammebetingelser for produksjon og salg/markedsføring av norsk sjømat.

Styret vil søke etter muligheter for videre ekspansjon innen oppdrett av marine arter. Slik ekspansjon vil kunne skje både nasjonalt og internasjonalt.

Konsernet oppnådde som de foregående år også i år 2000 en god resultatforbedring, og styret forventer at denne utviklingen fortsetter. Styret i Lerøy Seafood Group ser på bakgrunn av konsernets mangeårige satsing på nettverkssamarbeid, produktutvikling, markedsutvikling, kvalitetssikring og merkevarebygging, gode muligheter for økt verdiskapning for selskapets aksjonærer og dets samarbeidspartnere.

Bergen, 29. mars 2001

I styret for Lerøy Seafood Group ASA



Svein Milford
Svein Milford
(formann)



Hallvard Lerøy jr.
Hallvard Lerøy jr.



Leif O. Strand
Leif O. Strand



Fons Brusselmans
Fons Brusselmans



Hans Petter Vestre
Hans Petter Vestre
(ansattes representant)

Administrasjonens beretning år 2000

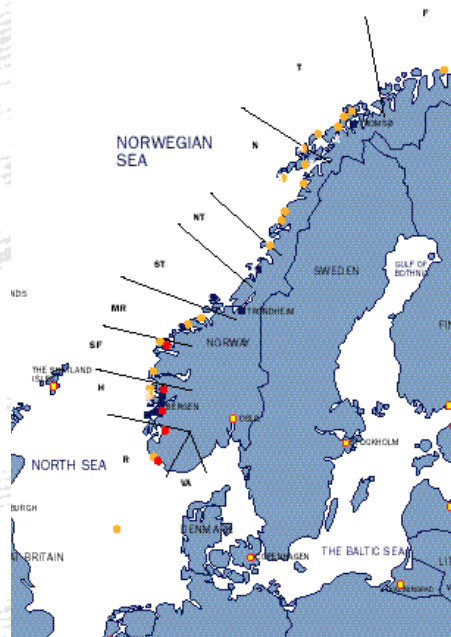
1. Produktområder

Lerøy Seafood Group har i år 2000 arbeidet med produksjon, produktutvikling, markedsføring og markedsutvikling av sjømat. Selskapet deler produktene inn i hovedområdene lakseprodukter, hvitfisk, pelagisk fisk og skalldyr. Skillet mellom oppdrettsarter og villfanget fisk er vesentlig og krever ulike former for systemer og arbeidsmetodikk. Produktene distribueres i det norske markedet og til 49 andre markeder verden over. Lerøy Seafood Group legger stor vekt på god spredning innenfor produktområder samt mellom geografiske markeder. Selskapets produktbredde gir salgfordeler i de fleste markedsområder. Selskapets strategi er å tilfredsstille markedenes økende krav til kvalitet, produktbredde, kostnadseffektivitet og kontinuerlige leveranser. Dette gjennomføres ved etablerte strategiske allianser med oppdrettsbedrifter, fartøyer og produksjonsbedrifter langs hele norske-kysten. Den planlagte inntreden i oppdrett av marine arter vil styrke konsernets markedsposisjon ved at våre kunder kan tilbys kvalitetsprodukter som seabass og seabream. Lerøy Seafood Group vil etter denne inntreden være posisjonert som en ledende aktør i Europa sin nest største fiskeoppdrettsart, nemlig seabass og seabream. Det arbeides kontinuerlig med videreutvikling av konsernets forretningssystem.

Lerøy Seafood Group har en stor andel av ferske produkter, ferskandelen er over 75 % og vil trolig øke i årene som kommer. Videre er det et klart utviklingstrekk at bearbeidingsgraden innenfor alle selskapets produktområder vil øke.

Laks

Lerøy Seafood Group står for 15,23 % av eksporten av norsk laks. Lerøy Seafood Group har gjennom organisk vekst og som følge av oppkjøpet av TiMar Seafood AS i Trondheim hatt en sterkere vekst i sin eksport av laks enn næringen forøvrig. Eksport av hel laks utgjør fremdeles størstedelen av den norske eksporten av atlantisk oppdrettslaks. Selskapet tror



imidlertid at den fremtidige veksten vil bli sterkest innen bearbejdede lakseprodukter. Lerøy Seafood Group har gjennom mange års markedsarbeid opparbejdet seg en god markedsposisjon innenfor dette produktområdet.

Norsk utbud av atlantisk oppdrettslaks ble i år 2000 419.000 tonn, en økning på beskjedne 8.000 tonn fra 1999. Det forventes en noe større vekst i utbudet fra Norge i år 2001.

Utbudet av atlantisk oppdrettslaks i andre land i Europa viste samlet en mindre reduksjon fra 183.000 tonn i 1999 til 176.000 tonn i år 2000. Det har også i år 2000 vært vekst i produksjonen i USA/Canada, det totale utbudet herfra ble i år 2000 99.000 tonn. Produksjonen i Chile viser imidlertid en kraftig vekst fra 102.000 tonn i 1999 til 150.000 tonn i år 2000. Det forventes sterk vekst i utbudet av atlantisk oppdrettslaks fra Chile også i år 2001. Det samlede globale utbudet av atlantisk oppdrettslaks i år 2000 var 855.000 tonn mot 797.000 tonn i 1999. Dette gir en vekst i det samlede utbudet av atlantisk oppdrettslaks på 7,3 %.

Norge opprettholder gjennom år 2000 sin posisjon som verdens ledende produsentnasjon av selskapets hovedprodukt, atlantisk

oppdrettslaks. Norge er fortsatt den største leverandørnasjon av atlantisk laks selv når en inkluderer fangst av villaks.

En skotsk og irsk operasjon med formål å skape handelshindringer for norske aktører førte til oppstart av dumpingundersøkelser fra EU sin fiskerikommisjon mot norsk oppdrettsnæring i 1996. Resultatet av denne undersøkelsen ble i 1997 en avtale som er inngått mellom EU-



kommisjonen og de respektive eksportørbedrifter i Norge. Denne avtalen skal sikre at norsk oppdrettslaks ikke selges under en fastsatt minstepris samt at veksten i salget av norsk oppdrettslaks til EU ikke overstiger 10 % per år de neste to årene. I forbindelse med avtalen ble det også vedtatt at avgiften ved eksport av laks til EU skulle økes fra 0,75 % til 3,0 %. I tillegg til denne politiske handelshindringen som avtalen representerer opplever norsk oppdrettsnæring særnorske produksjonsbegrensninger i form av førkvoter og tetthetsbestemmelser.

Dersom verdiskapningen innen norsk oppdrettsnæring skal øke og fortsatt være konkurransedyktig kreves det at norske myndigheter legger til rette for langsiktighet. Norsk oppdrettsnæring kan ikke over tid leve med særnorske kostnadsdrivende rammebetingelser. Norge som produsentnasjon har tapt markedsandeler gjennom de senere år og utfordres stadig av nasjoner som har klart bedre politiske rammebetingelser.

Tross vanskelige markedsforhold for bearbeidet laks i store deler av år 2000 gav selskapets sterke fokus på produkt og markedsutvikling også i år 2000 økt salg av bearbeidede lakse-

produkter. Selskapet forventer fortsatt en langsiktig utvikling der bearbeidingsgraden av råstoffet stadig vil øke og dermed stille større krav til de involverte aktører. Kravene til kostnadseffektivitet, kvalitet og langsiktighet gjennom kontinuitet i leveransene vil øke både i produksjons og -markedsarbeidet. Lerøy Seafood Group skal fortsatt legge store ressurser inn i sitt arbeid med videreutvikling av markeder for bearbeidet laks. Konsernet

arbeider med fremtidsrettede kunder med høye krav til kostnadseffektivitet og kontinuerlig produktutvikling.

Ørret og sjørøye

Norsk eksport av ørret ble i år 2000 27.000 tonn, dette er en reduksjon fra 34.000 tonn i 1999. Ørret utgjør fortsatt en liten del av selskapets salg av oppdrettsprodukter, men selskapet har som forventet hatt en fin utvikling innenfor dette interessante og sterkt voksende produktområdet. Markedet for nisjeproduktet sjørøye er i fremgang og Lerøy Seafood Group har bedret sin posisjon i eksporten av dette nisjeproduktet. Sjørøye nyter godt av den generelle veksten i etterspørsel etter sjømat med høy kvalitet.

Hvitfisk

Hvitfisk er det nest største produktområdet som Lerøy Seafood Group arbeider innenfor. Produktområdet har de senere år hatt en god utvikling gjennom samarbeid med en rekke små og mellomstore økonomisk lønnsomme bedrifter. Samarbeidet med disse bedriftene skal fortsatt utvikles og kan gi flere interessante muligheter i årene som kommer. Oppdrett av hvitfisk er fortsatt relativt beskjedent, men vil grunnet næringens vilje og evne til innovasjon

viser en positiv utvikling de neste årene. Konsernet har tro på at oppdrett av torsk og kveite over tid vil representere betydelige volum. Den økte etterspørselen etter hvitfisk må i fremtiden i stor grad komme fra oppdrettsvirksomhet. Konsernets planlagte inntreden i produksjon av seabass og seabream vil gi konsernet en sterkere markedsposisjon. Interessen for oppdrett av hvitfisk er stor og Lerøy Seafood Group vil fortsatt følge med i denne utviklingen.

Kvotene for de viktigste artene av hvitfisk fanget nord for 62. breddegrad har blitt

Norsk vårgytende sild gav en kvote på 712.000 tonn i år 2000, dette er en reduksjon fra 741.000 tonn i 1999. Norsk kvote av nordsjø-sild var 85.470 tonn mot 87.870 tonn i 1999. I tillegg til dette leverte utenlandske fartøy ca. 10.000 tonn som er en nedgang på ca. 6.000 tonn fra 1999.

Produktområdet for pelagisk fisk har gjennom år 2000 vist en god vekst. Pelagisk fisk har utgjort en større andel av konsernets omsetning enn tidligere. Muligheter for stabil tilfredsstillende inntjening kombinert med bedret betalingsevne i flere av hoved-



redusert siden 1998 og frem til år 2000. Kvotene for torsk og hyse viser imidlertid en svak økning til 196.000 tonn for år 2001. Torskekvotene ble redusert fra 236.000 tonn i 1999 til 193.000 tonn i år 2000. Hysekvotene i 1999 var 46.000 tonn. I år 2000 ble kvotene redusert til 33.000 tonn. Seikvotene ble redusert til 125.000 tonn i år 2000 mot 145.000 tonn i 1999.

Pelagisk fisk

Kvotene for makrell var i år 2000 172.000 tonn mot 157.000 tonn i 1999. Landingene fra utenlandske fartøy ble på 169.000 tonn, en økning fra 140.000 tonn i 1999. Samlet eksportverdi av makrell økte fra 1999 til år 2000. Av de totalt 46 ulike nasjoner som importerte norsk makrell i år 2000 dominerte Japan med et kvantum på ca. 151.000 tonn, en beskjeden nedgang fra 153.000 tonn i 1999.

markedene for pelagisk fisk har igjen gjort produktområdet interessant. Selskapet ser på lang sikt muligheter for bedret utnyttelse av pelagiske produkter gjennom en sterkere satsing på produktutvikling kombinert med bedret markedsmessig spredning. Arbeidet med produktutvikling samt markeds-spredning vil måtte gå over flere år.

Lerøy Seafood Group er en ledende leverandør av fersk pelagisk fisk, både til det norske og europeiske markedet. Leveranser av fersk pelagisk fisk representerer et lite, men interessant nisjeprodukt.

Lodde

Forbudet mot fiske av lodde i Barentshavet ble opphevet i 1999. Det ble tatt opp ca. 48.000 tonn i Barentshavet gjennom 1999. Den norske kvoten (inklusive kjøp av russiske

kvoter) var på hele 285.000 tonn i år 2000. Kvotene for år 2001 er satt til 371.000 tonn.

2. Markedsområder

Fokus på bedre logistikk-løsninger, kostnads-effektivisering, fremtidsrettede markeds-segmenter og strategiske investeringer gjør at selskapet opprettholder de senere års gode resultatutvikling også i år 2000. Konsernet sitt hovedmarked er markeder innenfor EU. Salget til Sørøst-Asia viste også i år 2000 som

Utviklingen i verdens matvaremarkeder viser at markedsarbeidet stadig blir mer krevende og fordrer ulik tilnærming avhengig av hvilke markedsområder en er i og hvilke produkter en arbeider med. Lerøy Seafood Group skal derfor også i tiden som kommer tilstrebe å yte sine kunder kostnadseffektive individuelle fremtidsrettede løsninger og derved gi konsernet og dets samarbeidspartnere de beste utviklingsmuligheter.



forventet en god utvikling. Lerøy Seafood Group ser tross signaler om uro og økonomisk tilbakegang gode fremtidsmuligheter i Sørøst-Asia og legger stor vekt på sin markedsutvikling i regionen. Russland og øvrige Europa utenfor EU viser også positive takter og vil trolig vise en god utvikling i årene som kommer. Markedsområdet USA/Canada har i år 2000 innfridd selskapets forventninger til sterk vekst. Selskapet ser fortsatt muligheter for vekst i salget til disse markedsområdene i år 2001.

Lerøy Seafood Group skal opprettholde stor geografisk spredning på markeder, men vil fortsatt utnytte sine ressurser og fokus på utvalgte markeder hvor målet er å opprettholde eller utvikle betydelige markedsandeler.

Norge

Norge er et viktig marked for norsk sjømat. Konsernets satsning innen dette markedet viser en god utvikling. Dette gir også Lerøy Seafood Group nyttig kunnskap i produktutvikling og markedsføring mot internasjonale markeder.

Europa

Markedene innenfor EU er fortsatt de største avtagerne av norsk fisk. EU-området har også gjennom år 2000 fått redusert betydning sammenlignet med andre markedsområder. Selskapet forventer at de strukturelle endringene i matvaremarkedene vil fortsette. Endringene vil stadig kreve et større engasjement og optimal ressursbruk innen produksjon og salg/markedsføring av sjømat. Lerøy Seafood Group har i flere år arbeidet

aktivt for å møte denne utviklingen og har derfor kunnet inngå krevende, men gode samarbeidsprosjekter. Etterspørselen etter ferske kvalitetsprodukter har økt og vil øke i tiden som kommer.

Lerøy Seafood Group er i tillegg til datterselskapet Nordvik SA etablert med salgskontor i Frankrike (1994) og Spania (1995).

Øst-Europa

Tiden fra sommeren 1998 og utover i 1999 gav store utfordringer til alle som var engasjert i dette markedområdet. Markedsområdene har som forventet gjennom år 2000 gradvis tatt seg opp igjen. Konsernet har forventninger til at

gjennom flere år. I tillegg til frossen hvitfisk og bearbeidet laks har konsernet også utviklet sin posisjon som leverandør av saltfisk til Canada.

Kina og Sydøst-Asia

Lerøy Seafood Group etablerte seg med salgskontor i Kina i 1996. Kontoret er lokalisert i Beijing. Selskapets tidlige satsing på det kinesiske marked skapte gode muligheter til å få en ledende stilling i dette store markedet. Lerøy Seafood Group styrker sin posisjon som den ledende aktøren i eksport av norsk laks til Kina. Lerøy Seafood Group sin gode utvikling i regionen de senere år danner et godt grunnlag for videre vekst.

Lerøy Seafood Group var tidlig ute med



disse markedene skal vise vekst også i årene som kommer. Markedsarbeidet preges imidlertid fortsatt av den vanskelige økonomiske og politiske situasjonen flere av disse markedene er i. Den generelle økonomiske situasjonen i dette markeds-området har historisk gitt store utfordringer med hensyn til betalingsikkerhet. Det vil være avgjørende viktig at en har politisk stabilitet og økonomisk fremgang i Russland. En stabil situasjon med økonomisk fremgang i Russland vil bidra til vekst og interessante forretningsmuligheter.

USA/Canada

Markedsområdet innfridde selskapets forventninger til salgsutvikling også i år 2000. Selskapet har fått god uttelling for sin satsning

eksport av fisk til Sørøst-Asia og har gjennom langsiktighet og bevisst ressursbruk skaffet seg en god posisjon i regionen. Utviklingen i regionen har gjennom flere år med unntak av året 1998 vært meget god. Regionene i Asia har kommet sterkt tilbake etter den såkalte "Asia-krise". Veksten gjennom år 2000 har vist at tidligere forventninger om videre vekst har slått til. Japan er fortsatt det desidert største enkelt-markedet i regionen. Lerøy Seafood Group har med etableringen av salgskontor i Tokyo (1997) skapt grunnlag for flere gode og fremtidsrettede kontakter på markedssiden i det japanske marked. Selskapet vil videreutvikle sitt samarbeid med markedsaktører som gir store muligheter for videre ekspansjon særlig på foredlede produkter av

atlantisk oppdrettslaks og ørret, men også for pelagisk fisk.

Salg av ferske varer til Sørøst-Asia og Kina stiller strenge krav til logistikk-løsninger. Lerøy Seafood Group var derfor den første som etablerte egne charterruter til Japan. Alle markeder stiller strenge krav til slaktning, emballasje, transport og kjøling, men rutinene for dette er særlig avgjørende i disse markedene blant annet grunnet deres spesielle anvendelse av produktene. Selskapet legger stor vekt på å videreutvikle sine logistikkonsepter og arbeider stadig med å finne bedre løsninger for sine kompliserte logistikk-løsninger.

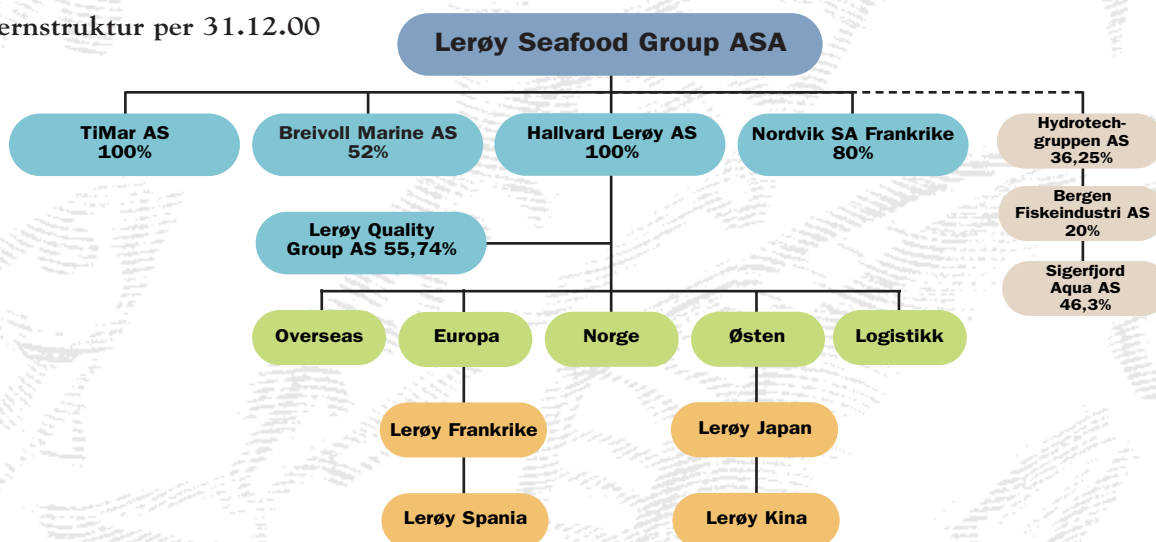
3. Organisasjon

Hallvard Lerøy AS

Datterselskapet Hallvard Lerøy AS ved konsernets hovedkontor i Bergen er siden 01.01.96 markedsorganisert. Markedsorganiseringen tilfredsstiller Lerøy Seafood Group sitt ønske om å dekke markedets behov for produktbredde. Hallvard Lerøy AS utgjør det vesentligste av konsernets aktiviteter og hadde i år 2000 en omsetning på 2.188 millioner. Dette gav

selskapet et resultat før skatt på 32,3 millioner. Internasjonalt salgs- og markedsarbeid krever ulike former for kompetanse og stor grad av endringsvilje. Organisasjonen består derfor av medarbeidere som har ulik formell bakgrunn og erfaringer fra forskjellige bransjer. Ettersom selskapet er aktør i en global næring der rammebetingelsene stadig er i endring og utvikling, kreves det at medarbeiderne får vedlikeholdt og utviklet sin kompetanse. Organisasjonen er preget av et ungt, men likevel erfarent miljø. Stadige endringer i selskapets rammevilkår krever dynamiske, lærevillige og fleksible medarbeidere. Hallvard Lerøy AS har medarbeidere som tilfredsstiller disse kravene. De ansatte er opptatt av selskapets kokurranssevne og resultater og viser et stort engasjement for at selskapet skal kunne imøtekomme de fremtidige krav og derved selskapets langsiktige strategier og resultatkrav. For å møte den fremtidige utviklingen i verdens matvaremarkeder vil bedriften fortsatt utvikle organisasjonen gjennom prosjektarbeid knyttet opp mot bedriftens strategiske målsetninger satt av styret.

Konsernstruktur per 31.12.00



TiMar Seafood AS

Selskapet ble en del av konsernet i år 2000. Selskapet med sine syv ansatte har kontor i Trondheim. Selskapet har motiverte og dyktige medarbeidere med god erfaring fra næringen. Selskapet omsatte i år 2000 for 470,9 millioner og fikk et resultat før skatt på 2,0 millioner.

Breivoll Marine AS

Breivoll Marine AS omsatte i år 2000 for kroner 700.000,- og fikk et resultat før skatt på kroner 523.000,-. Breivoll Marine AS er et eiendomsselskap som eier et foredlingsanlegg på Rolløya nær Harstad. All produksjonsvirksomhet foregår i selskapet Breivoll Marine Produkter AS hvor Lerøy Seafood Group er minoritetsaksjonær.

Lerøy Quality Group AS

Lerøy Quality Group AS hadde i år 2000 inntekter på 1.441.000,- og fikk et resultat før skatt på 1.499.000,-. Lerøy Quality Group AS er et selskap som viderefører interesseorganisasjonen Lerøy Quality Group (LQG) som ble etablert i 1993. Selskapet er eid av Hallvard Lerøy AS og flere toneangivende produsenter av atlantisk oppdrettslaks. Disse oppdrettsbedriftene representerer en vesentlig andel av laksen som selges av Lerøy Seafood Group. Lerøy Quality Group AS er en finansiell langsiktig investor i børsnoterte aksjer.

Nordvik SA

Nordvik SA opprettholder i år 2000 sin posisjon som en av Frankrikes største ferskfiskimportører. Nordvik SA hadde en omsetning i år 2000 på 111,5 millioner og et

underskudd på 1,6 millioner. Selskapet hadde et særdeles vanskelig første halvår i året som gikk. Selskapet har bedret sin inntjening den senere tid, men tilfredsstillers fortsatt ikke konsernets mål til avkastning.

4. Prioriterte oppgaver

Lerøy Seafood Group har en visjon om å bli den ledende og mest lønnsomme norske leverandør av sjømat. Selskapet vil derfor måtte ha et særlig sterkt fokus på følgende områder:

Allianser

- stadig forbedre sitt forretningssystem som baserer seg på langsiktige og forpliktende allianser både på leverandør- og kundesiden som sikrer markedstilpassede og kostnadseffektive leveranser

Markedsorientering

- vektlegge markedsorientering, risikostyring og unngå lavprisprofil

Kvalitet

- være blant de ledende innen kvalitetsarbeid

Kunnskap

- prioritere videreutvikling av sin kompetanse både med hensyn til ledelse, økonomisk styring, utnyttelse av informasjonsteknologi, produkt- og markedskunnskap samt systematisk markedsføring

og derigjennom sikre best mulig ressursutnyttelse som gir optimal verdiskapning for selskapet og dets samarbeidspartnere.

Konsernledelse



Øyvind Fossøy
Adm. direktør
Hallvard Lerøy AS



Ole-Eirik Lerøy
Konsernleder
Lerøy Seafood Group ASA



Helge Singelstad
Finansdirektør
Lerøy Seafood Group ASA

Resultatregnskap

Alle tall i NOK 1.000

	Noter	Lerøy Seafood Group ASA 2000	Lerøy Seafood Group ASA 1999	Lerøy Seafood Group Konsern 2000	Lerøy Seafood Group Konsern 1999
--	-------	---------------------------------------	---------------------------------------	--	--

DRIFTSINNEKTER OG DRIFTSKOSTNADER

Salgsinntekter	12	1 794	1 629	2 721 621	1 948 957
Vareforbruk				2 571 504	1 819 122
Lønn og andre personalkostnader	10,13			50 676	46 574
Andre driftskostnader		474	473	52 342	44 773
Ordinære avskrivninger	2,3	1 278	1 133	6 192	4 892
Sum driftskostnader		1 752	1 606	2 680 714	1 915 362
Driftsresultat		42	23	40 907	33 595

FINANSINNEKTER OG FINANSKOSTNADER

Inntekt på investeringer i datterselskap	8	11 500	9 000		
Inntekt tilknyttet selskap	4			13 098	6 194
Netto finansposter	14	5 019	2 376	-2 255	-3 417
Resultat før skattekostnad		16 561	11 399	51 750	36 373
Sum skattekostnad	11	-4 281	-2 843	-11 341	-8 144
ÅRSRESULTAT		12 280	8 556	40 409	28 228
Herav majoritetens andel		12 280	8 556	40 039	27 653
Herav minoritetens andel				370	575

Opplysninger om :

Avsatt til annen egenkapital	1	616	-415		
Avsatt til utbytte		11 664	8 971		



Balanse

Alle tall i NOK 1.000

	Noter	Lerøy Seafood Group ASA 31.12.00	Lerøy Seafood Group ASA 31.12.99	Lerøy Seafood Group Konsern 31.12.00	Lerøy Seafood Group Konsern 31.12.99
ANLEGGSMIDLER					
Utsatt skattefordel		209		20	
Goodwill	2			6 469	2 350
Sum immaterielle eiendeler		209		6 489	2 350
Driftsmidler	3			10 119	9 517
Bygninger og tomter	3	18 151	14 256	24 722	21 280
Sum varige driftsmidler		18 151	14 256	34 841	30 797
Aksjer	4	12 652	11 747	13 863	13 063
Aksjer i datterselskap	4	60 826	39 613		
Aksjer i tilknyttet selskap	4	77 262	20 395	96 554	26 589
Pensjonsmidler	10			706	
Lån til foretak i samme konsern	8	11 219			
Sum finansielle anleggsmidler		161 959	71 755	111 123	39 652
Sum anleggsmidler		180 319	86 011	152 453	72 799
OMLØPSMIDLER					
Varer	7			48 781	27 753
Fordringer	6			349 412	268 960
Fordringer konsern	8	51 304	60 998		
Andre fordringer	6	3 087	150	84 505	32 935
Sum fordringer		54 391	61 148	433 917	301 895
Aksjer og verdipapirer				1 515	970
Betalingsmidler	6	3 683	395	30 590	31 461
Sum omløpsmidler		58 074	61 543	514 803	362 078
Sum eiendeler		238 393	147 554	667 256	434 877




Balanse

Alle tall i NOK 1.000					
	Noter	Lerøy Seafood Group ASA 31.12.00	Lerøy Seafood Group ASA 31.12.99	Lerøy Seafood Group Konsern 31.12.00	Lerøy Seafood Group Konsern 31.12.99
EGENKAPITAL					
Aksjekapital	1	19 441	14 951	19 441	14 951
Egne aksjer	1	-18		-18	
Innskutt annen egenkapital		1 625		1 625	
Overkursfond	1	183 926	69 913	183 926	69 913
Sum innskutt egenkapital		204 974	84 864	204 974	84 864
Annen egenkapital	1	17 120	17 068		
Øvrig konsernkapital	1			83 502	55 837
Sum opptjent egenkapital		17 120	17 068	83 502	55 837
Minoritetsinteresser				2 752	2 503
Sum egenkapital		222 094	101 932	291 228	143 204
GJELD					
Pensjonsforpliktelser	10			953	647
Utsatt skatt	11		53		871
Sum avsetninger for forpliktelser			53	953	1 518
Pantegjeld	6			9 211	11 369
Annen langsiktig gjeld	6		10 577		10 577
Sum annen langsiktig gjeld			10 577	9 211	21 946
Sum langsiktig gjeld			10 630	10 164	23 464
Leverandørgjeld				265 053	236 148
Kortsiktige kreditter				53 984	189
Konserngjeld	8		22 592		
Skyldige offentlige avgifter mv				5 944	5 945
Betalbar skatt	11	4 542	3 283	11 857	8 595
Avsatt til utbytte		11 664	8 971	11 664	8 971
Annen kortsiktig gjeld		93	146	17 362	8 361
Sum kortsiktig gjeld		16 299	34 992	365 864	268 209
Sum egenkapital og gjeld		238 393	147 554	667 256	434 877

Bergen, den 29.03. 2001
Styret i Lerøy Seafood Group ASA


Leif O. Strand


Hallvard Lerøy jr.


Svein Milford
(formann)


Fons Brusselmans


Hans Petter Vestre
(ansattes representant)

Kontantstrømoppstilling

Alle tall i NOK 1000

	Lerøy Seafood Group ASA		Lerøy Seafood Group Konsern	
	2000	1999	2000	1999
Kontantstrømmer fra operasjonelle aktiviteter				
Resultat før skattekostnad	16 561	11 399	51 750	36 373
Periodens betalte skatt	-3 283	-5 127	-8 595	-9 646
Tap/ gevinst ved salg av anleggsmidler			-82	-8
Tap/ gevinst ved salg av aksjer			-955	-350
Ordinære avskrivninger	1 278	1 133	6 192	4 892
Nedskrivning aksjer				427
Endring i varelager			-21 028	-3 828
Endring i kundefordringer			-80 452	-30 021
Endring i vareleverandørgjeld		-48	28 905	78 438
Endring i andre tidsavgrensingsposter	-2 990	6 352	-43 212	1 638
Inntekt fra investering i datterselskap	-11 500	-9 000		
Effekt av valutakursendringer				1 183
Endring balanseført pensjonsforpliktelse			-400	-239
Resultatendring tilknyttet selskap (EK-metode)			-13 098	-6 194
Netto kontantstrøm fra operasjonelle aktiviteter	66	4 709	-80 975	72 665
Kontantstrøm fra investeringsaktiviteter				
Innbetalinger ved salg av varige driftsmidler			131	146
Utbetalinger ved kjøp av varige driftsmidler	-5 173	-2 094	-14 404	-9 333
Utbetalinger på langsiktige lånefordringer	-11 219			
Innbetalinger ved salg av aksjer og andeler i andre foretak			4 360	978
Utbetalinger ved kjøp av aksjer og andeler i andre foretak	-78 985	-31 897	-61 617	-32 203
Innbetalinger på kortsiktig lånefordring konsern	9 694	15 504		
Netto kontantstrøm fra investeringsaktiviteter	-85 683	-18 487	-71 530	-40 412
Kontantstrømmer fra finansieringsaktiviteter				
Netto innbetaling kassekreditt			53 795	
Netto utbetaling kassekreditt				-2 992
Innbetalinger ved opptak av ny langsiktig gjeld		12 341		
Utbetalinger ved nedbetaling av langsiktig gjeld	-10 577		-12 735	-2 153
Utbetalinger ved nedbetaling av kortsiktig gjeld	-22 592			
Innbetalinger av egenkapital	118 502		118 502	
Innbetaling ved kjøp/salg egne aksjer	1 043		1 043	
Utbetalinger av utbytte	-8 971	-7 476	-8 971	-7 476
Innbetalinger av konsernbidrag	11 500	9 000		
Netto kontantstrømmer fra finansieringsaktiviteter	88 905	13 865	151 634	-12 621
Netto kontantstrøm for perioden	3 288	87	-871	19 632
Konter og kontantekvivalenter ved periodens begynnelse	395	308	31 461	11 829
Konter og kontantekvivalenter ved periodens slutt *	3 683	395	30 590	31 461
* Denne består av: Bankinnskudd m.v.	3 683	395	30 590	31 461

Noter årsregnskap 2000

Omtale av regnskapsprinsipper:

Årsregnskapet er satt opp i samsvar med regnskapsloven 1998 og god regnskapsskikk.

Alle tall i noteverket er tall i NOK 1.000.

Konsolideringsprinsipper

Konsernregnskapet omfatter morselskapet Lerøy Seafood Group ASA og datterselskapene Hallvard Lerøy AS, TiMar Seafood AS, Nordvik SA, Lerøy & Strudshavn AS, Lerøy Quality Group AS og Breivoll Marine AS.

Konsernregnskapet utarbeides etter ensartede prinsipper, ved at datterselskapet følger de samme regnskapsprinsipper som morselskapet. Interne transaksjoner, fordringer og gjeld elimineres. Regnskap til utenlandske datterselskaper er omregnet til dagskurs per 31.12. Omregningsdifferanser er ført mot konsernets egenkapital.

Ved kjøp av datterselskaper elimineres kostprisen på aksjer i morselskapet mot egenkapitalen i datterselskapet på kjøpstidspunktet. Forskjellen mellom kostpris og netto bokført verdi på kjøpstidspunktet av eiendeler i datterselskapene tillegges de eiendeler merverdien knytter seg til innenfor markedsverdien av disse eiendelene. Den del av kostpris som ikke kan tillegges spesifikke eiendeler representerer goodwill. Goodwill avskrives lineært over antatt økonomisk levetid.

Tilknyttet selskap

Tilknyttede selskaper er i konsernregnskapet vurdert etter egenkapitalmetoden. Konsernregnskapets andel av resultatet er basert på de investerte selskapenes resultat etter skatt med fradrag for interne gevinster og eventuelle avskrivninger på merverdi som skyldes at kostpris på aksjene var høyere enn den ervervede andelen av bokført egenkapital. I resultatregnskapet er resultatandelene vist under finansposter, mens eiendelene i balansen er vist under finansielle anleggsmidler.

Salgsinntekter

Inntektsføring ved salg av varer skjer på leveringstidspunktet.

Klassifisering og vurdering av balanseposter

Omløpsmidler og kortsiktig gjeld omfatter poster som forfaller til betaling innen ett år

etter balansedagen, samt poster som knytter seg til varekretsløpet. Øvrige poster er klassifisert som anleggsmiddel/langsiktig gjeld. Omløpsmidler vurderes til laveste av anskaffelseskost og virkelig verdi. Kortsiktig gjeld balanseføres til nominelt beløp på etableringstidspunktet.

Anleggsmidler vurderes til anskaffelseskost, men nedskrives til virkelig verdi dersom verdifallet ikke forventes å være forbigående. Langsiktig gjeld balanseføres til nominelt beløp på etableringstidspunktet.

Fordringer

Kundefordringer og andre fordringer er oppført i balansen til pålydende etter fradrag for avsetning til forventet tap. Avsetning til tap gjøres på grunnlag av individuelle vurderinger av de enkelte fordringene. I tillegg gjøres det en uspesifisert avsetning til dekning av påregnelige tap.

Varer

Lager av innkjøpte varer er verdsatt til laveste av anskaffelseskost og virkelig verdi.

Valuta

Pengeposter i utenlandsk valuta er vurdert etter kursen ved regnskapsårets slutt. Selskapet søker å sikre seg mot svingninger i valutamarkedet ved hjelp av ulike instrumenter, hovedsakelig med terminforretninger. Terminforretningene er også omregnet til balansedagens kurs og ført mot kundefordringer i balansen.

Kortsiktige plasseringer

Kortsiktige plasseringer (aksjer og andeler vurdert som omløpsmidler) vurderes til laveste av gjennomsnittlig anskaffelseskost og virkelig verdi på balansedagen. Mottatt utbytte og andre utdelinger fra selskapene inntektsføres som annen finansinntekt.

Langsiktige plasseringer

Langsiktige plasseringer (aksjer og andeler vurdert som anleggsmidler) balanseføres til anskaffelseskost. Investeringene blir nedskrevet til virkelig verdi dersom verdifallet ikke er forbigående. Mottatt utbytte og andre utdelinger fra selskapene inntektsføres som annen finansinntekt.

Varige driftsmidler

Varige driftsmidler er i regnskapet oppført til anskaffelseskost etter fradrag for akkumulerte avskrivninger. Avskrivningene er fordelt lineært over antatt økonomisk levetid.

Pensjoner

Ved regnskapsføring av pensjon er lineær opptjeningsprofil og forventet sluttlønn som opptjeningsgrunnlag lagt til grunn. Planendringer amortiseres over forventet gjenværende opptjeningstid. Det samme gjelder estimatavvik i den grad de overstiger 10 % av den største av pensjonsforpliktelsene og pensjonsmidlene (korridor). Arbeidsgiveravgift er inkludert i tallene.

Skatt

Skattekostnaden i resultatregnskapet omfatter både periodens betalbare skatt og endring i utsatt skatt. Utsatt skatt er beregnet med 28% på grunnlag av de midlertidige forskjeller som eksisterer mellom regnskapsmessige og skattemessige verdier, samt ligningsmessig under-skudd til fremføring ved utgangen av regnskaps-året. Skatteøkende og skattereduserende midlertidige forskjeller som reverserer eller kan reverseres i samme periode er utlignet og nettoført.

Note 1 Egenkapital

Årets endring i egenkapitalen

Lerøy Seafood Group ASA	Aksje kapital	Egne aksjer	Innskutt annen EK	Overkurs-fond	Annen EK	Sum
Egenkapital pr 31.12.1999	14 951			69 913	17 068	101 932
Egne aksjer		-18	1 625		-564	1 043
Emisjon	4 490			116 725		121 215
Kostnader v/emisjon				-2 712		-2 712
Årets resultat til egenkapital					616	616
Egenkapital pr 31.12 2000	19 441	-18	1 625	183 926	17 120	222 094

Lerøy Seafood Group Konsern	
EK konsern pr 31.12.1999	140 701
Årets resultat til egenkapital	28 375
Emisjon	121 214
Kostnader ved emisjon	-2 712
Gevinst salg egne aksjer	1 043
Agio differanse	-145
EK konsern pr 31.12 2000*	288 476

*Eksklusive minoritetsinteresser

Egne aksjer

Lerøy Seafood Group ASA har i år 2000 ervervet 286.300 aksjer i markedet for kroner 9.147.558.

Kjøpene er gjennomført for å dekke opp deler av vederlaget i forbindelse med ytterligere oppkjøp i Hydrotech-Gruppen AS.

Ved ervervet av aksjer i Hydrotech-Gruppen AS ble det avhendet 268.177 egne aksjer til et samlet vederlag på kr. 10.190.726.

Per 31.12.2000 utgjør beholdningen egne aksjer 18.123.

Note 2 Immaterielle eiendeler

Lerøy Seafood Group Konsern	Goodwill
Anskaffelseskost pr 31.12.99	3 358
Tilgang kjøpte immaterielle eiendeler	4 950
Avgang solgte immaterielle eiendeler	
Anskaffelseskost 31.12.00	8 308
Akkumulerte avskrivninger 31.12.00	-1 839
Akkumulerte nedskrivninger 31.12.00	
Reverserte nedskrivninger 31.12.00	
Bokført verdi pr. 31.12.00	6 469
Årets avskrivninger	-831

Goodwill knytter seg til siste del av oppkjøpet av datterselskapet Hallvard Lerøy AS i 1997. Tilgang goodwill knytter seg til oppkjøp TiMar Seafood AS i år 2000. Goodwill avskrives over 10 år.

Note 3 Varige driftsmidler

Lerøy Seafood Group ASA	Tomter	Bygninger				Sum
Anskaffelseskost pr 31.12.99	24 864	2 090				26 954
Tilgang kjøpte driftsmidler	5 173					5 173
Avgang solgte driftsmidler						
Anskaffelseskost 31.12.00	30 038	2 090				32 128
Akkumulerte avskrivninger 31.12.00	-13 977					-13 977
Akkumulerte nedskrivninger 31.12.00						
Reverserte nedskrivninger 31.12.00						
Bokført verdi pr. 31.12.00	16 061	2 090				18 151
Årets avskrivninger	-1 278					-1 278
Årets nedskrivninger						-
Lerøy Seafood Group Konsern	Garasje Tomter	Bygninger	Maskiner prod. utstyr	Inventar, Edb-utstyr	Transport- midler	Sum varige driftsmidler
Anskaffelseskost pr 31.12.99	2 120	26 344	16 844	14 130	341	59 779
Merverdi v/ oppkjøp		6 681				6 681
Tilgang kjøp av datterselskap				1 403		1 403
Tilgang kjøpte driftsmidler		5 173	312	2 725	769	8 979
Avgang solgte driftsmidler	30		250	951		-1 231
Anskaffelseskost 31.12.00	2 090	38 198	16 906	17 307	1 110	75 611
Akkumulerte avskrivninger 31.12.00		-14 230	-11 669	-13 331	-204	-39 434
Akkumulerte meravskrivninger v/ oppkjøp		-1 336				-1 336
Akkumulerte nedskrivninger 31.12.00						
Reverserte nedskrivninger 31.12.00						
Bokført verdi pr. 31.12.00	2 090	22 632	5 237	3 976	906	34 841
Årets avskrivninger		-1 696	-1 403	-2 098	-165	-5 361
Sum avskrivninger Lerøy Seafood Group Konsern						-6 192

Både morselskapet og konsernet benytter lineære avskrivninger for alle varige driftsmidler. Den økonomiske levetiden for driftsmidlene er beregnet til:

- * Bygninger og annen fast eiendom/inkl. merverdi v / oppkjøp 20 år
- * Maskiner og inventar 3-15 år
- * Tomter Varig verdi

Note 4 Datterselskap, tilknyttet selskap m v

Firma	Antall aksjer	Eierandel	Kostpris	Bokført verdi
Hallvard Lerøy AS	230 000	100 %	36 657	36 657
Nordvik SA	2 000	80 %	2 523	2 523
Lerøy & Strudshavn AS	96	100 %	233	233
Brevoll Marine AS	260	52 %	200	200
TiMar Seafood AS	200	100 %	21 214	21 214
Total aksjer			60 826	60 826

Tilknyttet selskap er vurdert etter egenkapital metoden i konsernregnskapet.

Hydrotech-Gruppen AS, Kristiansund, 36,25 %

Merverdianalyse	Hydrotech-Gruppen AS
Balanseført egenkapital på kjøpstidspunktet	35 730
Immatrielle verdier	41 533
Anskaffelseskost	77 262
Beregning av årets resultatandel	
Andel årets resultat etter skatt	14 091
Avskrivning immaterielle merverdier	-993
Årets resultatandel	13 098
Beregning av bokført verdi per 31.12.00	
Inngående balanse 01.01.00	26 589
Årets resultatandel	13 098
Trinnvis oppkjøp 13,39 %	56 867
Utgående balanse 31.12.00	96 554
Bokført verdi immaterielle merverdier per 31.12.00.	40 179

Immaterielle avskrivbare merverdier i tilknyttet selskap avskrives linært med 10% hvert år.

Andre aksjer	Antall aksjer	Eierandel	Kostpris	Bokført verdi
Bergen Fiskeindustri AS	6 000	20,00 %	10 002	10 002
Sigerfjord Aqua AS	7 400	46,30 %	2 205	2 205
Brevoll Marine Produkter AS	245	37,14 %	245	245
Åfjord Skjell AS	7 600	2,60 %	200	200
Total aksjer Lerøy Seafood Group ASA			12 652	12 652
Lerøy Quality Group AS (datterselskap)	55 740	55,74 %	557	557
Bulandet Eiendom AS	625	12,67 %	625	625
Diverse mindre aksjeposter			1 336	586
Total aksjer Lerøy Seafood Group Konsern			14 613	13 863



Note 5 Valutaterminkontrakter

Tabellen under viser selskapets valutaterminkontrakter per 31.12.00. Samtlige kontrakter gjelder salg av valuta mot norske kroner.

	Valutabeløp terminkontrakt	Termin kurs valuta	Termin beløp i NOK
USD	11 150	9,353	104 288
EURO	17 400	8,120	141 288
JPY	630 000	0,089	55 769
DKK	1 500	1,087	1 630
CHF	400	5,374	2 150
GBP	750	13,534	10 151
Sum			315 275

Terminforretninger sammen med opptrekk/innskudd på flervalutakonti er inngått for i størst mulig grad å avdekke valutarisiko på utestående kundefordringer samt inngåtte salgskontrakter.

Note 6 Fordringer og gjeld

Fordringer med forfall senere enn ett år	Lerøy Seafood Group ASA		Lerøy Seafood Group Konsern	
	2000	1999	2000	1999
Andre kortsiktige fordringer	955	150	2 372	1 098
Lån til foretak i samme konsern	10 784			
Sum	11 739	150	2 372	1 098

	Lerøy Seafood Group ASA		Lerøy Seafood Group Konsern	
	2000	1999	2000	1999
Kortsiktige kreditter			53 974	
Gjeld til kredittinstitusjoner		10 577	9 211	21 946
Garantier stilt på vegne av konsernet			11 500	11 500
Sum		10 577	74 685	33 446

Pantsatte eiendeler:

Fordringer			130 000	130 000
Varer			35 000	25 200
Aksjer i datterselskap		36 657		36 657
Bygninger	16 000	14 256	16 000	16 000
Sum	16 000	50 913	181 000	207 857
Samlet rentebærende gjeld i konsernet:			63 195	22 135

Note 7 Varer

Konsernets beholdning består i det alt vesentlige av varer for eksport under transit.

Note 8 Mellomværende med selskap i samme konsern og tilknyttede selskap**Lerøy Seafood Group ASA**

Fordringer	2000	1999
Hallvard Lerøy AS	11 815	60 998
TiMar Seafood AS	50 708	
Sum	62 523	60 998

Gjeld	2000	1999
Hallvard Lerøy AS		22 592
Sum		22 592

Inntekt på investeringer i datterselskap

Inntekt på investeringer i datterselskap , er mottatt konsernbidrag fra datterselskapene Hallvard Lerøy AS (10.000.000,-) og TiMar Seafood AS (1.500.000,-).

Note 9 Aksjekapital og aksjonærinformasjon

Lerøy Seafood Group ASA	Antall	Pålydende	Bokført
Aksjekapitalen består av:			
Aksjer	19 440 767	1	19 440 767
Sum	19 440 767		19 440 767

Lerøy Seafood Group ASA har 341 aksjonærer per 31.12.00. Alle aksjer gir samme rett i selskapet.

Aksjonærer med mer enn 1,0 % av aksjene per 31.12.00	Antall aksjer	Eierandel
Lerøy Ole-Eirik	5 135 000	26,41 %
Hartog & Co AS	4 595 307	23,64 %
Lerøy Hallvard	1 740 900	8,95 %
Lerøy Knut Hallvard	1 462 310	7,52 %
SND Invest AS	1 296 118	6,67 %
Den norske Bank ASA	720 000	3,70 %
Tine Pensjonskasse	593 000	3,05 %
Verdipapirfondet Skagen Vekst	500 000	2,57 %
Lerøy George-Harald	489 720	2,52 %
Lime AS	421 373	2,17 %
Bremnes Fryseri AS	397 869	2,05 %
Salmar AS	386 826	1,99 %
Alsaker Fjordbruk AS	341 640	1,76 %
Fjeldstad Trond	210 200	1,08 %
Andre	1 150 504	5,92 %
Sum	19 440 767	100 %

Konsernsjef Ole Eirik Lerøy kontrollerer med direkte og indirekte eie samlet 5.595.273 aksjer.
Styrets formann Svein Milford kontrollerer 5.100 aksjer.
Styremedlem Hallvard Lerøy kontrollerer med direkte og indirekte eie samlet 1.788.730.
Styremedlem Alfons Brusselmans eier 5.000 aksjer.

Note 10 Pensjoner

Datterselskapet Hallvard Lerøy AS har en kollektiv pensjonsordning samt en uforsikret ordning for 4 av sine tidligere ansatte som blir dekket direkte over driften. I tillegg har TiMar Seafood AS en kollektiv ordning som omfatter i allt fem personer . Den kollektive ordningen gir rett til definerte fremtidige ytelser. Disse er i hovedsak avhengig av antall opptjeningsår, lønnsnivå ved oppnådd pensjonsalder og størrelsen på ytelsene fra folketrygden. Forpliktelsene er dekket gjennom et forsikringsselskap. Hallvard Lerøy AS er medlem i NHO og har inngått tariffavtale med noen av sine ansatte. Disse har krav på avtalefestet pensjon (AFP). Alderssammensetningen tilsier etter selskapets vurdering lav uttakstilbøyelighet, forpliktelsen knyttet til AFP er derfor i regnskapet satt til null.

	Lerøy Seafood Group Konsern	
	2000	1999
Nåverdi av årets pensjonsopptjening	419	253
Rentekostnad av pensjonsforpliktelsen	253	219
Avkastning på pensjonsmidler	-327	-244
Resultat estimatavvik	-30	
Arbeidsgiveravgift	-10	-17
Netto pensjonskostnad	306	210
Nåverdi av fremtidig pensjonsforpliktelse	-4 740	-4 032
Pensjonsmidler	5 232	3 957
Ikke resultatført virkning av estimatavvik	-657	-465
Arbeidsgiveravgift	-82	-107
Netto pensjonsforpliktelse/midler	-247	-647

Som følge av at den kollektive pensjonsordningen er overfinansiert, er pensjoner presentert brutto i balansen.

	2000	1999
Pensjonsmidler	706	
Pensjonsforpliktelser	-953	-647
	-247	-647

Økonomiske forutsetninger:

Forventet avkastning på fondsmidler	7 %	7 %
Diskonteringsrente	6 %	6 %
Forventet lønnsregulering/pensjonsøkning/G-regulering	2 %	2 %
Turnover	0 %	0 %

De aktuariemessige forutsetningene er basert på vanlige benyttede forutsetninger innen forsikring når det gjelder demografiske faktorer og avgang.



Note 11 Skatt

Årets skattekostnad fordeler seg på:	Lerøy Seafood Group ASA		Lerøy Seafood Konsern	
	2000	1999	2000	1999
Betalbar skatt	4 586	3354	11 920	8 554
Godtgjørelse på utbytte	-44	-65	-63	-25
Utsatt skattefordel ved oppkjøp			394	
For lite avsatt skatt i 1999			66	
Skatt utenlandske selskap			-85	
Endring i utsatt skatt	-261	-446	-891	-385
Sum skattekostnad	4 281	2 843	11 341	8 144

Lerøy Seafood Group ASA

Beregning av årets skattegrunnlag:

Resultat før skattekostnad	16 561
Rentegodtgjørelse skatt	-32
Emisjonskostnader ført mot egenkapitalen	-2 712
Gevinst ved salg av egne aksjer	1 625
Endring i midlertidige forskjeller	935

Årets skattegrunnlag 16 377

Oversikt over midlertidige forskjeller:	Lerøy Seafood Group ASA		Lerøy Seafood Group Konsern	
	2000	1999	2 000	1 999
Fordringer			615	2 713
Varer			-1 531	-290
Bygninger / driftsmidler	-745	190	2 198	4 275
Andre forskjeller			-10	-10
Grunnlag utsatt skatt			-350	6
Aksjer			-750	-2 927
Pensjon			-247	-647
Sum	-745	190	-75	3 114
28 % utsatt skatt/skattefordel	-209	53	-20	871

Forklaring på hvorfor årets skattekostnad ikke utgjør 28 % resultat før skatt :

	Lerøy Seafood Group ASA	Lerøy Seafood Konsern
28 % av resultat før skatt	4 637	14 490
Permanente forskjeller (28 %)	-9	235
Andel resultat tilknyttet selskap		-3 667
Godtgjørelse på utbytte	-44	-63
Utsatt skattefordel ved oppkjøp		394
Kostnader ført mot egenkapitalen (28%)	-759	-759
Gevinst salg egne aksjer (28%)	455	455
For lite avsatt skatt i 1999		66
Avvik utenlandsk skatt		190
Beregnet skattekostnad	4 281	11 341

Note 12 Salgsinntekter

Lerøy Seafood Group Konsern	2000	Andel i %	1999	Andel i %
Virksomhetsområde				
Hel laks	1 579 852	58,0	1 097 371	56,3
Bearbeidet laks	541 399	19,9	424 696	21,8
Frossen hvitfisk	146 255	5,4	131 681	6,8
Fersk hvitfisk	155 525	5,7	176 595	9,1
Pelagisk	215 427	7,9	78 906	4,0
Andre arter	75 192	2,8	37 683	1,9
Annet	7 972	0,3	2 025	0,1
Sum	2 721 621	100	1 948 957	100

Geografisk fordeling	2000	Andel i %	1999	Andel i %
Europa	1 406 400	51,7	1 045 293	53,6
Japan, Kina og øvrige Asia	695 792	25,6	504 641	25,9
USA / Canada	183 776	6,8	208 350	10,7
Norge	266 948	9,8	110 222	5,7
Øst Europa	138 685	5,1	75 080	3,9
Andre	30 020	1,1	5 371	0,3
Sum	2 721 621	100	1 948 957	100

Note 13 Lønnskostnader, antall ansatte, godtgjørelser, lån til ansatte mm.

Lerøy Seafood Group Konsern	2000	1999
Lønnskostnader		
Lønninger	44 182	40 541
Arbeidsgiveravgift	6 018	5 708
Pensjonskostnader	234	128
Andre ytelser	242	197
Sum	50 676	46 574

Ved regnskapsårets slutt hadde konsernet 159 ansatte.

Ytelser til ledende personer	Konsernleder	Styreformann	Styret
Lønn	697	270	235



Fullmakter/opsjoner

Styret i Lerøy Seafood Group ASA fikk ved ordinær generalforsamling i år 2000 fornyet fullmakten til å utstede 3.800.000 aksjer hver pålydende kroner 1,- for bruk ved rettede emisjoner, fusjoner eller oppkjøp. Denne fullmakt er ikke benyttet.

Videre har styret fra ordinær generalforsamling i år 1999 og år 2000 fullmakt til å utstede inntil 800.000 aksjer mot konsernets ansatte i forbindelse med opsjonsprogram.

Styret har per 12.07.99 tildelt samlet 452.000 opsjoner som hver gir rett til å tegne en aksje til innløsningskurs kroner 12 per aksje. Styret har ikke tildelt noen opsjoner i år 2000. Tildelte opsjoner kan gjøres gjeldende etappevis, første gang med 30 % av opsjonene etter ordinær generalforsamling i år 2000, deretter med henholdsvis 40 % og 30 % etter ordinære generalforsamling i årene 2001 og 2002.

Dersom opsjonshaver fratrer fra selskapet bortfaller opsjoner som ikke er erklært.

Hverken administrerende direktør, styreformann eller styrets øvrige medlemmer deltar i opsjonsprogrammet.

Lån til ansatte

Lån til ansatte utgjør samlet kroner 453.714,-. Disse lånene avdras over 5 år. Renten er til enhver tid gjeldende normal rentesats fastsatt av myndighetene.

Det er ikke gitt lån/sikkerhetsstillelse til daglig leder, styreformann eller andre nærstående parter.

Det er ingen enkelt lån/sikkerhetsstillelser som utgjør mer enn 5 % av selskapets egenkapital.

Revisor


Kostnadsført revisjonshonorar for år 2000 utgjorde for Lerøy Seafood Group Konsern kroner 399.000,-.

I tillegg er det betalt kroner 1.020.100,- for finansiell rådgivning samt bistand i forbindelse med emisjonen i mai 2000.

Note 14 Poster som er slått sammen i regnskapet

	Lerøy Seafood Group ASA		Lerøy Seafood Group Konsern	
	2000	1999	2000	1999
Finansinntekter				
Renteinntekt fra foretak i samme konsern	4 150	3 100		
Annen renteinntekt	1 072	22	1 775	650
Utbytte	156	233	223	88
Sum finansinntekter	5 378	3 355	1 998	738
	Lerøy Seafood Group ASA		Lerøy Seafood Group Konsern	
	2000	1999	2000	1999
Finanskostnader				
Rentekostnader fra foretak i samme konsern				
Annen rentekostnad	-340	-957	-3 148	-2 923
Annen finanskostnad	-19	-22	-1 104	-1 232
Sum finanskostnader	-359	-979	-4 252	-4 155
Netto finans	5 019	2 376	-2 255	-3 417

Revisjonsberetning

PRICEWATERHOUSECOOPERS 

PricewaterhouseCoopers DA
Postboks 1906 Nordnes
N-5517 Bergen
Telefon 55 23 54 00
Telefaks 55 23 26 40

Til generalforsamlingen i Lerøy Seafood Group ASA

Revisjonsberetning for 2000

Vi har revidert årsregnskapet for Lerøy Seafood Group ASA for regnskapsåret 2000, som viser et overskudd på kr 12.280.000 for morselskapet og et overskudd på kr 40.409.000 for konsernet. Vi har også revidert opplysningene i årsberetningen om årsregnskapet, forutsetningen om fortsatt drift og forslaget til anvendelse av overskuddet. Årsregnskapet består av resultatregnskap, balanse, kontantstrømsoppstilling, noteopplysninger og konsernregnskap. Årsregnskapet og årsberetningen er avgitt av selskapets styre og daglig leder. Vår oppgave er å uttale oss om årsregnskapet og øvrige forhold i henhold til revisorlovens krav.

Vi har utført revisjonen i samsvar med revisorloven og norsk god revisjonsskikk. God revisjonsskikk krever at vi plattlegger og utfører revisjonen for å oppnå betryggende sikkerhet for at årsregnskapet ikke inneholder vesentlig feilinformasjon. Revisjon omfatter kontroll av utvalgte deler av materialet som underbygger informasjonen i årsregnskapet, vurdering av de benyttede regnskapsprinsipper og vesentlige regnskapsestimater, samt vurdering av innholdet i og presentasjonen av årsregnskapet. I den grad det følger av god revisjonsskikk, omfatter revisjon også en gjennomgåelse av selskapets fornuftsforvaltning og regnskaps- og intern kontroll-systemer. Vi mener at vår revisjon gir et forsvarlig grunnlag for vår uttalelse.

Vi mener at

- årsregnskapet er avgitt i samsvar med lov og forskrifter og gir et uttrykk for selskapets og konsernets økonomiske stilling 31. desember 2000 og for resultatet og kontantstrømmene i regnskapsåret i overensstemmelse med norsk god regnskapsskikk
- ledelsen har oppfylt sin plikt til å sørge for ordentlig og oversiktlig registrering og dokumentasjon av regnskapsopplysninger i samsvar med norsk lov og god regnskapsskikk
- opplysningene i årsberetningen om årsregnskapet, forutsetningen om fortsatt drift og forslaget til anvendelse av overskuddet er konsistente med årsregnskapet og er i samsvar med lov og forskrifter.

Bergen, 29. mars 2001

PricewaterhouseCoopers DA



Geir Inge Lunde

Statsautorisert revisor

Kontorer: Oslo, Arendal, Bergen, Drammen, Fredrikstad, Førde, Halden, Kristiansund, Mandal, Molde, Rana, Steinkjer, Trondheim, Trondheim, Tvedestrand, Ålesund
PricewaterhouseCoopers Inc. er et amerikansk selskap som er medlem av den amerikanske regnskapsforbundet AICPA og den amerikanske revisorforening AICPA.
Medlemmer av Den norske Revisorforening | Foretaksregisteret: NO 955 922 411
www.pwcglobal.com/no

Adresser

Lerøy Seafood Group ASA

Bontelabo 2
Postboks 7600
N-5020 Bergen, Norge
Telefon: + 47 55 21 36 50
Telefaks: + 47 55 21 36 34
E-mail: hallvard@leroy.no

Hallvard Lerøy AS

Bontelabo 2
Postboks 7600
N-5020 Bergen, Norge
Telefon: + 47 55 21 36 50
Telefaks: + 47 55 32 80 62
E-mail: hallvard@leroy.no

Breivoll Marine AS

N-9450 Hamnvik, Norge
Telefon: + 47 77 09 51 16
Telefaks: + 47 77 09 56 11

Nordvik SA

Rue Vanheeckoet
F-62200 BOULOGNE-SUR-MER, France
Telefon: + 33 (0)3 21 87 46 18
Telefaks: + 33 (0)3 21 30 36 36

Hallvard Lerøy France

no. 8, Terrasse Bât 1
Rue Huret Lagache
F-62200 BOULOGNE-SUR-MER, France
Telefon: + 33 (0)3 21 87 59 58
Telefaks: + 33 (0)3 21 87 59 65
E-mail: leroy-f@nordnet.fr

Lerøy Seafood España S.L.

CL Sta. María de la Cabeza, 24-1ª
ES-28220 Majadahonda
Madrid, Spain
Telefon: + 34 91 639 48 74
Telefaks: + 34 91 638 00 17
E-mail: hleroy@infonegocio.com

Hallvard Lerøy China

2# 11 D Beijing
Hi-Tech Convention and Exhibition Centre
PB. 100086
Telefon: + 86 106 252 7585
Telefaks: + 86 106 252 2285
Mobil: + 86 1390 122 2362
E-mail: lulugu@public.bta.net.cn

Hallvard Lerøy Japan

5-22-1.503 Minamimagome Ota-ku
Tokyo 143-0025, Japan
Telefon: + 81 (0) 33776 1440
Telefaks: + 81 (0) 33776 1462
E-mail: leroy@coral.tlala.or.jp



