

# Årsberetning 2001



*Seafood Experience*



## Innholdsfortegnelse:

Aksjonærinformasjon .....	4
Nøkkeltall og grafer .....	5
Årsberetning 2001 .....	6
Administrasjonens beretning	9
Resultatregnskap .....	19
Balanse .....	20
Kontantstrømoppstilling ...	22
Noter .....	23
Revisors beretning .....	37
Adresser .....	38



## HISTORIKK

Konsernet Lerøy Seafood Group kan spore sine aktiviteter til slutten av det forrige århundre. Da startet fiskarbonden Ole Mikkel Lerøen med salg av levende fisk på fisketorget i Bergen. Fisken hadde han delvis fisket selv og delvis kjøpt av fiskarkolleger. Fisken ble slept i fiskekister etter Ole Mikkel Lerøens robåt fra Lerøy til torget i Bergen, en rotur på 6 til 12 timer alt etter vind og strømforhold.

Aktivitetene til Ole Mikkel Lerøen utviklet seg gradvis til å omfatte detaljutsalg i Bergen, omsetning av levende skaldyr og en gryende eksportforretning. I 1939 gikk to av hans ansatte Hallvard Lerøy sr. og Elias Fjeldstad i

gang med det som i dag er konsernets hovedselskap - Hallvard Lerøy AS.

Siden starten har dette selskapet vært en pionerbedrift innenfor en rekke områder i norsk fiskerinæring. Hovedfokus har hele tiden lagt på utvikling av markeder for ferske og frosne fiskeprodukter og svært ofte har bedriften vært først i nye markeder, eller først ute med å kommersialisere nye fiskesorter.

Pionerånden er fortsatt høyst levende i konsernet, som var første ute både med eksport av fersk laks til USA-markedet og med direkte flyforsendelser av laks til Japan.

## Hovedtall fra resultatregnskap

Beløp i NOK mill	2001	2000	1999
Salgsinntekter	2 530 457	2 721 621	1 948 957
EBITDA*	71 791	47 099	38 487
Driftsresultat	64 785	40 907	33 595
Resultat før skattekostnad	56 630	51 750	36 373
<b>ÅRSRESULTAT</b>	<b>40 877</b>	<b>40 409</b>	<b>28 228</b>
Resultat per aksje	2,10	2,30	1,89
Utvannet resultat per aksje	2,08	2,26	1,88

\* Driftsresultat før avskrivning

# Aksjonærinformasjon

Gjennom videre vekst og økt lønnsomhet skal Lerøy Seafood Group skape økonomiske verdier for aksjonærer, ansatte og samfunnet. Lerøy Seafood Group vil tilstrebe tilfredsstillende lønnsomhet i all sin virksomhet. Aksjonærenes avkastning bør reflektere den verdiskapning selskapet genererer og vil fremkomme som utbytte og kursutvikling på aksjen. Utbyttet bør vise en utvikling sett i forhold til selskapets vekst og resultatutvikling.

Selskapets utbyttepolitikk tilsier at utbyttet over tid skal ligge mellom 30 og 40 % av resultatet etter skatt. Det må imidlertid hele tiden sikres at konsernet har tilfredsstillende finansiell beredskap som sikrer eventuelle nye lønnsomme investeringer. Over tid skal den økonomiske verdiskapningen skje mer gjennom kursstigning enn gjennom utdelt utbytte.

Løpende strukturelle endringer i den globale næringen som selskapet opererer i krever at selskapet til enhver tid skal ha tilfredsstillende finansiell beredskap. Dette forutsetter et godt forhold til selskapets aksjonærer og egenkapitalmarkedene. Selskapet har alltid lagt stor vekt på å ha god tillit hos sine finansielle partnere og derved tilgang til nødvendig lånekapital på gode vilkår.

## Børsnotering

Styret har i tråd med selskapets planer til hensikt å søke selskapet notert ved Oslo Børs i løpet av inneværende år.

## Aksjen

Per 31. desember år 2001 var det utstedt 19.440.767 aksjer i Lerøy Seafood Group ASA. Alle aksjene har samme rettigheter. Selskapet hadde 279 aksjonærer per 31.12.01.

## RISK per aksje

Nedenstående viser de såkalte RISK-verdiene for aksjen:

01. januar 1996	NOK 0,0
01. januar 1997	NOK 1.592,60
01. januar 1998	NOK 3,50
01. januar 1999	NOK 1,14
01. januar 2000	NOK 0,83
01. januar 2001	NOK 0,89

Følgende justeringsfaktorer brukes til omfordeling av RISK-beløp ved aksjeplitt :

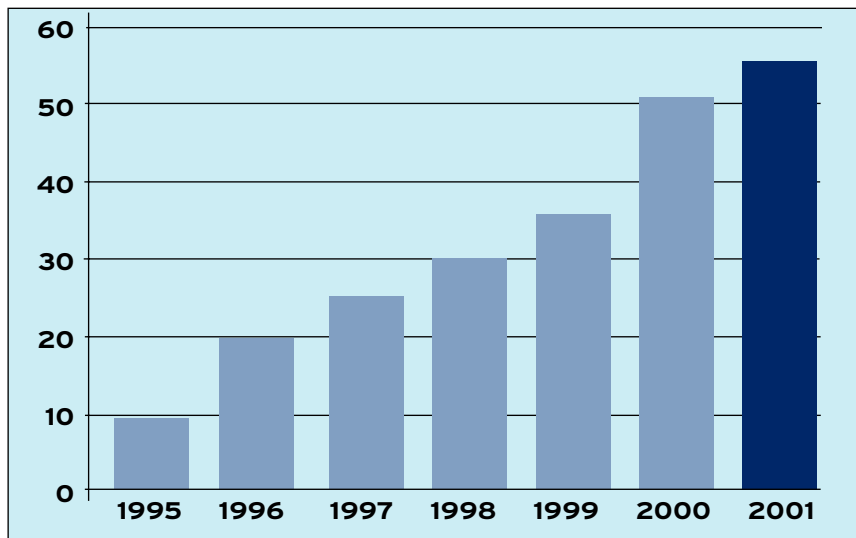
Aksjesplitt den 11.05.1998, faktor 0,10000  
Aksjesplitt den 30.06.1997, faktor 0,00100

## Informasjon

Lerøy Seafood Group ASA legger vekt på korrekt og åpen informasjon til aksjonærene og markedet for øvrig. Rask, relevant og samtidig informasjon skal danne grunnlag for vurdering av selskapets aksje. Lerøy Seafood Group vil informere sine aksjonærer gjennom årsberetning, kvartalsvise rapporter samt presentasjoner når det er hensiktsmessig. Ellers blir det sendt ut pressemeldinger ved de tilfeller det er naturlig.

# Nøkkeltall og grafer for konsernet

Resultatutvikling før skatt (NOK mill.)



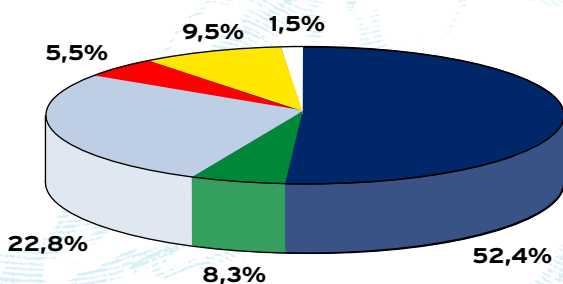
Finansielle nøkkeltall

	2001	2000	1999	1998	1997
Resultatmargin	2,24%	1,90%	1,87%	1,74%	1,47%
Driftsmargin	2,56%	1,50%	1,72%	1,80%	1,94%
Resultat per aksje <sup>1)</sup>	2,10	2,30	1,89	1,40	1,26
ROCE <sup>2)</sup>	15,89%	18,53%	24,49%	22,88%	21,97%
Egenkapitalandel	41,31%	43,64%	32,93%	36,08%	32,80%

1) Gjennomsnittlig antall aksjer

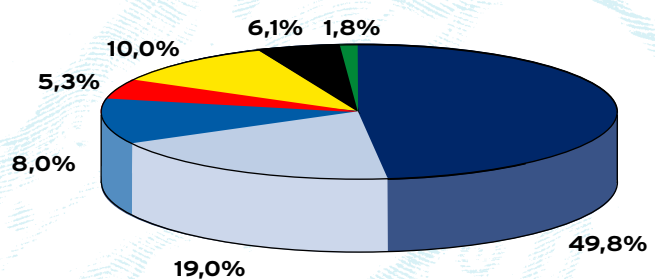
2) Avkastning på gjennomsnittlig sysselsatt kapital

Omsetningsfordeling markeder



- Europa
- Øst-Europa
- Japan, Kina og øvrige Asia
- USA og Canada
- Norge
- Andre

Omsetningsfordeling produkter



- Hel laks
- Bearbeidet laks
- Fersk hvitfisk
- Frossen hvitfisk
- Pelagisk
- Andre arter
- Annet

# Årsberetning 2001

## Finansielle forhold

Lerøy Seafood Group konsernet hadde i år 2001 en omsetning på 2.530 millioner som er en nedgang fra 2.722 millioner i år 2000. Nedgangen i omsetning er beskjeden sett i sammenheng med den kraftige prisnedgang en har hatt innenfor produktområdet atlantisk laks. Konsernet oppnådde i år 2001 et driftsresultat på 64,8 millioner, en bedring fra 40,9 millioner i år 2000. Konsernets driftsmargin ble i år 2001 2,56 % mot tilsvarende 1,50 % i år 2000. Konsernet har i år 2001 grunnet meget svak prisutvikling for atlantisk laks og ørret ikke oppnådd en tilfredsstillende avkastning på sine finansielle anleggsmidler. Resultatandel fra tilknyttede selskaper utgjør i år 2001 således et underskudd på 1,6 millioner som er en reduksjon fra 13,1 millioner i år 2000. Resultat før skatt ble 56,6 millioner mot tilsvarende 51,8 millioner i år 2000, dette tilsvarer en resultatvekst på 9,4 %.

Årsoverskuddet tilsvarer et resultat på 2,10 per aksje i år 2001 mot tilsvarende 2,30 per aksje for år 2000. Antall aksjer ble gjennom år 2000 endret fra 14.951.360 til 19.440.767 aksjer. Avkastningen på konsernets sysselsatte kapital ble i år 2001 på tilfredsstillende 15,89 %. Konsernet er solid og har en egenkapital på 322 millioner som tilsvarer en egenkapitalandel på 41,31 %. Styret foreslår at utbyttet for år 2001 fastsettes til kroner 0,60 per aksje som utgjør totalt 11.664.460,-.

## Kjernevirksomhet

Konsernets kjernevirksomhet er produktutvikling, salg, markedsføring og distribusjon av sjømat. For å sikre fortsatt lønnsom vekst har konsernets styre sammen med ledelsen fortsatt sitt langsiktige arbeid med å videreutvikle og tilpasse forretningsystemene til de krav som nasjonale og globale rammebetingelser krever. Konsernet er aktør i en næring der det stilles strenge krav til risikostyring og evner til langsiktighet i utvikling av strategiske forretningsprosesser. Konsernets oppkjøp av Allt i Fisk AB og Fiskgrossisterna i Stockholm AB representerer fjorårets strategiske grep som underbygger og styrker konsernets kjernevirksomhet og derved markedsposisjon i Sverige, et viktig marked for norsk fisk.

En viktig forutsetning for at sjømatnæringen skal utnytte sine store potensialer er at den i større grad markedsorienteres. Styret mener

at konsernet er godt posisjonert i denne utviklingen gjennom sin mangeårige satsing på nettverkssamarbeid, utvikling av kvalitetsprodukter, markedsutvikling, kvalitetssikring og merkevarebygging. Konsernet vil også i tiden som kommer ha hovedfokus på videreutvikling og effektivisering av sitt veletablerte markedsapparat for å sikre kvalitet i alle ledd og kostnadseffektivitet som ivaretar kundenes behov og derigjennom økt lønnsomhet for selskapets aksjonærer og viktige samarbeidspartnere.

Styret vil også i år 2002 arbeide for tiltak som kan innebære strategiske investeringer, fusjoner med mer. Strategiske tiltak skal styrke konsernets kjernevirksomhet. For å sikre strategisk handlefrihet arbeider styret med å tilrettelegge for en kapitalutvidelse i forbindelse med selskapets planer om børsnotering.

## Årets investeringer i finansielle anleggsmidler

Konsernet har sammen med partnere stiftet selskapet Norskott Havbruk AS og derigjennom gjort betydelige investeringer gjennom oppkjøpet av selskapet Scottish Sea Farms Ltd (50 %). Skottlands nest største oppdrettsfirma, Scottish Sea Farms Ltd., er et interessant selskap med store inntjeningspotensialer som eierne sammen med selskapets gode ledelse og ansatte ser frem til å videreutvikle. Videre har konsernet gjort investeringer i det skotske oppdrettsfirmaet Hjaltland Seafarms Ltd (11 %) og i selskapet Egersund Fisk AS (27%) som driver innenfor pelagisk virksomhet.

## Ansatte

Morselskapet Lerøy Seafood Group ASA som har hovedkontor i Bergen hadde ved årsskiftet ingen ansatte foruten konsernleder. Ved årets slutt er det 253 ansatte i konsernet mot 152 ansatte på samme tidspunkt i år 2000. Den sterke veksten i antall ansatte kommer som følge av oppkjøpet av de to svenske distribusjonsselskapene. Styret vil også i år understreke sin anerkjennelse til de ansatte for deres innsats i år 2001. Året har krevd god individuell innsats og tilpasningsevne til endrede forhold.

## Helse, miljø og sikkerhet

Det er i år 2001 ikke registrert skadetilfeller blant ansatte. Videre er det for de norske

datterselskapene registrert et samlet sykefravær på 5,3 % fordelt med 2,7 % innen korttidsfravær samt 2,6 % innen langtidsfravær. For de utenlandske datterselskapene mangler statistikk over sykefraværet. Organisasjonen er i stadig utvikling for å sikre at nye utfordringer kan håndteres. Arbeidsmiljø og samarbeidsforhold er gode.

#### Ytre miljø

Myndighetenes endrede krav til miljøinvesteringer søkes fulgt opp løpende. Selskapets virksomhet er nært knyttet til de naturgitte forhold i norske og internasjonale farvann. Konsernet opererer innenfor gitte utslippstillatelser.

#### Resultat og disponeringer i Lerøy Seafood Group ASA

Lerøy Seafood Group ASA hadde i år 2001 et årsresultat på 18,2 millioner mot et sammenlignbart årsresultat på 12,3 millioner i år 2000.

Styret foreslår følgende disponering av årsresultatet år 2001 :

Til utbytte 0,60 per aksje	11.664.460,-
Til annen egenkapital	6.520.746,-
Totalt disponert	18.185.206,-

#### Drift hittil i år 2002 og utsiktene fremover

Konsernet har et godt aktivitetsnivå og styret ser gode fremtidsmuligheter for konsernet.

Regnskapet er avlagt under forutsetning om fortsatt drift. På kort sikt forventes det at den usikre markedssituasjonen for atlantisk laks, spesielt mot markeder innenfor EU, vil kunne svekke konsernets resultater. Det forventes som tidligere år et bedre resultat i andre halvår enn i første halvår.

Datterselskapet Hallvard Lerøy AS inngikk i 1997 en avtale med EU-kommisjonen som regulerer salg av norsk laks til EU-markedet. Avtalen startet 01.07.97 og har en varighet på fem år.

Det er per i dag knyttet usikkerhet til om avtalen vil bestå i sin nåværende form. Det er viktig at næringens aktører og norske myndigheter arbeider for langsiktighet og fremtidsrettede løsninger uten konkurransehemmende tiltak samt markedstilgang som gir muligheter for fortsatt vekst og ytterligere verdiskapning.

Konsernet eksporterte i år 2001 et bredt spekter av sjømatprodukter til mer enn 40 land der de største markedene var Japan, Frankrike og Sverige. Det er god etterspørsel etter de produkter konsernet arbeider med. Konkurransen i de internasjonale matvaremarkeder er hard, men sjømat viser en god utvikling og Lerøy Seafood Group arbeider for å utvikle sin posisjon videre.

I tråd med konsernets planer har styret til hensikt å søke selskapet notert på Oslo Børs i løpet av inneværende år.

Bergen, 21. mars 2002  
I styret for Lerøy Seafood Group ASA



*Svein Milford*  
Svein Milford  
(formann)



*Hallvard Lerøy jr.*  
Hallvard Lerøy jr.



*Leif O. Strand*  
Leif O. Strand



*Fons Brusselmans*  
Fons Brusselmans



*Hans Petter Vestre*  
Hans Petter Vestre  
(ansattes representant)



*Ole-Eirik Lerøy*  
Ole-Eirik Lerøy  
Konsernleder  
Lerøy Seafood Group ASA





# Administrasjonens beretning år 2001.

## 1. Konsolidert virksomhet

### Kjernevirksomhet

Konsernets kjernevirksomhet er produktutvikling, salg, markedsføring og distribusjon av sjømat. Konsernet utøver sin virksomhet gjennom datterselskaper i Norge, Sverige og Frankrike samt et nettverk av salgskontorer som sikrer tilstedeværelse i de viktigste markedene. Konsernets oppgave er å sikre kundens ønsker om kontinuerlige leveranser av et bredt spekter med sjømat av høy kvalitet på en kostnadseffektiv måte. Konsernets globale salgsnettverk gjør at det fremstår som en kostnadseffektiv leverandør med god markedsmessig spredning og derved redusert risiko for konsernet og dets samarbeidspartnere. Lerøy Seafood Group skal opprettholde god geografisk spredning på markeder, men vil fortsatt utnytte sine ressurser og fokus på utvalgte markeder hvor målet er å opprettholde eller utvikle betydelige markedsandeler. Utviklingen i verdens matvaremarkeder viser at markedsarbeidet stadig blir mer krevende og fordrer ulik tilnærming avhengig av hvilke markedsområder en er i og hvilke produkter en arbeider med. Lerøy Seafood Group skal derfor også i tiden som kommer tilstrebe å yte sine kunder kostnadseffektive individuelle fremtidsrettede løsninger og derved gi konsernet og dets samarbeidspartnere de beste utviklingsmuligheter.

### Markeds-spredning

### Produkt-bredde

Konsernet deler produktene inn i hovedområdene lakseprodukter, hvitfisk, pelagisk fisk og skalldyr. Skillet mellom oppdrettsarter og villfanget fisk er vesentlig og krever ulike former for logistikk-systemer og arbeidsmetodikk. Produktene distribueres i det norske markedet og til mer enn 40 andre markeder verden over. Selskapets produktbredde gir salgfordeler i de fleste markedsområder. Selskapets strategi er å tilfredsstille markedenes økende krav til kvalitet, produktbredde, kostnadseffektivitet og kontinuerlige leveranser. Dette gjennomføres ved samkjøring av konsernets salgsnettverk og etablerte strategiske allianser med oppdrettsbedrifter, fartøyer og produksjonsbedrifter langs hele norskekysten. Det arbeides kontinuerlig med videreutvikling av konsernets forretnings-system.

### Risiko-styring

Konsernet arbeider aktivt for å sikre at systemer og rutiner ivaretar de lønnsomhetskrav som blir stilt. Ettersom næringen er i rask utvikling stilles det strenge krav til risikostyring på flere områder. Den norske og store deler av den internasjonale sjømatnæringen har tradisjonelt vært sterkt underkapitalisert med tilhørende høy finansiell risiko. Dette har vært lite forenlig med de krav som blir stilt til aktørene. Lerøy Seafood Group har alltid lagt stor vekt på å ha god tillit hos sine finansielle partnere og derved tilgang til nødvendig fremmedkapital på gode vilkår. Den finansielle beredskapen konsernet har, og skal ha, vil gjøre det mulig for konsernet å delta i de strukturendringer som vil komme.

Sjømatnæringen har et meget stort potensiale, men skal dette utnyttes må en videreutvikle og skape nye produkter parallelt med at en utvikler nye markeder. Behovet for nye markeder underbygges også ved de politiske handelshindringer den norske oppdrettsnæringen påføres av den politiske overmakt som EU representerer.

### Politiske handels-hindringer

En skotsk og irsk operasjon med formål å skape handelshindringer for norske aktører førte til oppstart av dumpingundersøkelser fra EU sin fiskerikommisjon mot norsk oppdrettsnæring i 1996. Resultatet av denne undersøkelsen ble i 1997 en avtale som er inngått mellom EU-kommisjonen og de respektive eksportør-bedrifter i Norge. Denne avtalen skal sikre at norsk oppdrettslaks ikke selges under en fastsatt minstepris samt at veksten i salget av norsk oppdrettslaks til EU ikke overstiger 10 % per år i avtaleperioden. I forbindelse med avtalen ble det også vedtatt at avgiften ved eksport av laks til EU skulle



økes fra 0,75 % til 3,0 %. I tillegg til denne politiske handelshindringen som avtalen representerer opplever norsk oppdrettsnæring særnorske produktbegrensninger i form av førkvoter og tetthetsbestemmelser. Det er i skrivende stund usikkerhet knyttet til hvordan EU vil forholde seg til avtalen i den gjenværende løpetid samt hvilket regime som vil være gjeldende etter avtalens utløp. Dersom verdiskapningen innen norsk oppdrettsnæring skal utvikle seg i tråd med sine potensialer må også norske myndigheter arbeide hardt for langsiktighet i rammebetingelser. Norsk oppdrettsnæring kan ikke over tid leve med særnorske kostnadsdrivende rammebetingelser. Norge som produsentnasjon har tapt markedsandeler gjennom flere år og utfordres stadig av nasjoner som har klart bedre politiske rammebetingelser.

#### *Ferske produkter*

#### *Bearbeidet laks*

Lerøy Seafood Group har en stor andel av ferske produkter, ferskandelen er over 75 % og vil trolig øke i årene som kommer. Videre er det et klart utviklingstrekk at bearbeidingsgraden innenfor alle selskapets produktområder vil øke. Lerøy Seafood Group har gjennom mange års systematisk markedsarbeid innenfor bearbeidet laks opparbeidet seg en god posisjon innenfor dette produktområdet. Etter hvert som bearbeidingsgraden øker, uansett råstoff-type, stilles det stadig strengere krav til de involverte aktører. Kravene til kostnadseffektivitet, kvalitet og langsiktighet gjennom kontinuitet i leveransene vil øke både i produksjons- og markedsarbeidet. Høy bearbeidingsgrad krever dessuten nærhet til markedet samt gode logistikk-løsninger. Konsernet arbeider med høye krav til kostnadseffektivitet og kontinuerlig produktutvikling.

#### *Hvitfisk*

Hvitfisk er etter atlantisk laks det nest største produktområdet som Lerøy Seafood Group arbeider innenfor. Produktområdet har de senere år hatt en god utvikling gjennom samarbeid med en rekke små og mellomstore bedrifter. Samarbeidet med disse bedriftene skal fortsatt utvikles og kan gi flere interessante muligheter i årene som kommer. Oppdrett av hvitfisk er fortsatt relativt beskjedent, men vil grunnet næringens vilje og evne til innovasjon vise en positiv utvikling de neste årene. Konsernet har tro på at oppdrett av torsk og kveite over tid vil representere betydelige volum. Den økte etterspørselen etter hvitfisk må i fremtiden i stor grad komme fra oppdrettsvirksomhet.

#### *Pelagisk fisk*

Produktområdet pelagisk fisk har gjennom år 2001 vist en god utvikling. Muligheter for stabil tilfredsstillende inntjening kombinert med bedret betalingsevne i flere av hovedmarkedene for pelagisk fisk har igjen gjort produktområdet interessant. Selskapet ser på lang sikt muligheter for bedret utnyttelse av pelagiske produkter gjennom en sterkere satsing på produktutvikling kombinert med bedret markedsmessig spredning. Arbeidet med produktutvikling samt markeds-spredning vil måtte gå over flere år.

Lerøy Seafood Group er en ledende leverandør av fersk pelagisk fisk, både til det norske og europeiske markedet. Leveranser av fersk pelagisk fisk representerer et lite, men interessant nisjeprodukt.

Norge opprettholder gjennom år 2001 sin posisjon som verdens ledende produsentnasjon av selskapets hovedprodukt, atlantisk oppdrettslaks. Norge er fortsatt den største leverandørnasjon av atlantisk laks selv når en inkluderer fangst av villaks.

Konsernet var også i år 2001 den største eksportøren av norsk fisk ut av Norge.

Oppkjøpet av de to svenske selskapene Fiskgrossisterna i Stockholm AB samt



### Oppkjøp/ etablering

Allt i Fisk AB høsten år 2001 bedrer konsernets muligheter for en kostnads-effektiv distribusjon av sjømat i det viktige svenske markedet. Etableringen av konsernets første salgskontor i USA (Boston) i september 2001 gir konsernet bedre muligheter til å videreutvikle en god posisjon i dette viktige markedet for norsk fisk.

### Hallvard Lerøy AS

Hallvard Lerøy AS er det største selskapet i konsernet og hadde i år 2001 en omsetning på NOK 2.088 millioner. Selskapet fikk også i år 2001 en god resultatutvikling og presterte et resultat før skatt på 55,2 millioner. Samtlige av selskapets aktiviteter gav en positiv resultatutvikling. Hallvard Lerøy AS som er lokalisert ved konsernets hovedkontor i Bergen har siden 01.01.96 vært markedsorganisert. Denne organiseringen setter kunden med sine behov i fokus og danner grunnlaget for en kostnadseffektiv håndtering av den enkelte kunde. Markedets behov for produktbredde sikres gjennom konsernets brede sortiment.

### Kompetanse

Internasjonalt salgs- og markedsarbeid krever ulike former for kompetanse og stor grad av endringsvilje. Organisasjonen består derfor av medarbeidere som har ulik formell bakgrunn og erfaringer fra forskjellige bransjer. Ettersom selskapet er aktør i en global næring der rammebetingelsene stadig er i endring og utvikling, kreves det at medarbeiderne får vedlikeholdt og utviklet sin kompetanse. Organisasjonen er preget av et ungt, men likevel erfarent miljø. Stadige endringer i selskapets rammevilkår krever dynamiske, lærevillige og fleksible medarbeidere. Hallvard Lerøy AS har medarbeidere som tilfreds-stiller disse kravene. De ansatte er opptatt av selskapets kokurranseevne og resultater og viser et stort engasjement for at selskapet skal kunne imøte- komme de fremtidige krav og derved selskapets langsiktige strategier og resultatkrav.

### Resultat- orientert

For å møte den fremtidige utviklingen i verdens matvaremarkeder vil bedriften fortsatt utvikle organisasjonen gjennom prosjektarbeid knyttet opp mot bedriftens strategiske målsetninger.

### Salgs- nettverk

Konsernets globale salgsnettverk kjennetegnes ved Hallvard Lerøy AS sine salgskontorer i en rekke land. Selskapet har salgskontorer i Frankrike, Spania, Kina, Japan og USA. Salgskontorene dekker således ulike deler av konsernets internasjonale markeder. Konsernets tilstedeværelse i sentrale markeder gir muligheter for en tettere oppfølging av nøkkelkunder samt utvikling av nye kunderelasjoner. Konsernet vil opprette nye salgskontorer i tiden som kommer.

Hallvard Lerøy AS driver foruten internasjonalt salg og markedsarbeid også to andre enheter, nemlig distribusjon av fersk fisk til deler av det norske markedet, avdeling Norge, samt et moderne slakteri med tilhørende innfrysingskapasitet, Lerøy Fryseri.

### "Lerøy- disken"

Distribusjonen av fersk fisk i Norge skjer for det vesentlige til vestlandsfylkene samt det viktige Oslo-markedet. Distribusjonen av fersk fisk skjer enten direkte til ferskvarebutikkene (vestlandsfylkene) gjennom den veletablerte "Lerøy-disken" eller via store ferskfiskgrossister i Oslo. "Lerøy-disken" benyttes ofte som utstillingsvindu for Hallvard Lerøy AS sine internasjonale kunder. Disse henter ideer og bringer disse tilbake til sine markeder. Konseptet med "Lerøy-disken" startet tidlig på 90-tallet og innebærer at Hallvard Lerøy AS har ansvaret for leveranser samt opplæring av personell som betjener disken.



Lerøy Fryseri er et effektivt og moderne slakteri lokalisert i Bergen, som for det alt vesentlige driver med slakting og innfrysing av ørret for det Japanske markedet. Dette arbeidet krever stor grad av effektivitet og nøyaktighet ettersom de japanske kundene stiller meget strenge krav til sluttproduktet. Lerøy Fryseri har en kjerne av dyktige og motiverte medarbeidere som arbeider godt for sine arbeidsplasser.

#### **TiMar Seafood AS**

Selskapet TiMar Seafood AS ble en del av Lerøy konsernet i mai år 2000 gjennom en rettet emisjon mot selskapet Hartog & Co AS. Selskapet er med sine fem ansatte lokalisert i Trondheim. Selskapet omsatte for 282,9 millioner og fikk et resultat før skatt på 0,8 millioner. TiMar Seafood AS er et rendyrket eksportør-selskap for hel atlantisk laks, for det vesentlige rettet mot markeder innenfor EU. Selskapet hadde som følge av dette et vanskelig år i år 2001.

#### **Nordvik SA**

Nordvik SA er lokalisert i Bolougne i Frankrike. Selskapet er en av Frankrikes største ferskfiskimportører. Nordvik SA er et veldrevet selskap med femten ansatte. Selskapet hadde en omsetning på NOK 118,3 millioner som gav et resultat før skatt på 0,9 millioner. Resultatforbedringen fra år 2000 var betydelig og viser at de tiltak som ble satt i verk snudde en flerårig negativ utvikling til en positiv utvikling. Arbeidet med å bedre resultatene i Nordvik SA pågår med uforminsket kraft.

#### **Lerøy Sverige**

Lerøy Sverige er samlebetegnelsen på de to svenske selskapene Allt i Fisk AB og Fiskgrossisterna i Stockholm AB. Selskapene ble konsolidert inn for første gang per 01.10.01. Selskapene hadde samlet ca. 90 ansatte ved overtagelsen og hadde en omsetning på SEK 400,2 millioner hvorav SEK 96,6 millioner i fjerde kvartal.

*Sjømat-  
distribusjon*

Allt i Fisk AB som er lokalisert i Gøteborg er et fullsortiments sjømat-selskap med en spesielt sterk posisjon i det svenske catering- og storhusholdningsmarkedet. Selskapet Fiskgrossisterna i Stockholm AB er lokalisert i Stockholm. Selskapet er Stockholms største sjømatdistributør med særlig god kompetanse innen dagligvarehandelen. Sverige er et viktig marked for Lerøy konsernet. De to selskapene har således gjennom en årrekke vært nære samarbeidspartnere for Hallvard Lerøy AS. Ledelsen i Lerøy konsernet ser frem til å videreutvikle de to selskapene sammen med den dyktige lokale ledelsen og selskapenes motiverte og kompetente medarbeidere.

#### **Lerøy Quality Group AS**

Lerøy Quality Group AS hadde i år 2001 inntekter på 0,9 millioner og fikk et resultat før skatt på 0,6 millioner. Det alt vesentlige av selskapets driftskostnader kommer som følge av nedskrivning av verdier knyttet til aksjer i børsnoterte selskaper. Lerøy Quality Group AS er et selskap som viderefører interesseorganisasjonen Lerøy Quality Group (LQG) som ble etablert i 1993. Selskapet er eid av Hallvard Lerøy AS og flere ledende produsenter av atlantisk laks. Disse oppdrettsbedriftene representerer en vesentlig andel av laksen som selges av Lerøy Seafood Group. Lerøy Quality Group AS er en finansiell langsiktig investor i børsnoterte aksjer.

#### **Breivoll Marine AS**

Breivoll Marine AS omsatte i år 2001 for 0,5 millioner og fikk et resultat før skatt på 0,4 millioner. Breivoll Marine AS er et eiendomsselskap som eier et foredlingsanlegg på Rolløya nær Harstad. All produksjonsvirksomhet foregår i

selskapet Breivoll Marine Produkter AS hvor Lerøy Seafood Group ASA er minoritetsaksjonær.

## **2. Tilknyttet virksomhet**

Lerøy Seafood Group ASA har betydelige eierandeler i flere selskaper. Samlede investeringer i tilknyttet virksomhet per 31.12.01 var 293,5 millioner. Disse investeringene gav ikke tilfredsstillende avkastning i år 2001. Den vesentligste årsaken til dette var at resultatene i de to sentrale selskapene Hydrotech-Gruppen AS og Norskott Havbruk AS ble sterkt rammet av de meget svake prisene for atlantisk laks og ørret gjennom store deler av året. Selskapets investeringer i finansielle anleggsmidler forventes imidlertid over tid å gi en tilfredsstillende avkastning. Selskapets kostpris på disse anleggsmidlene tilsier at selskapet vil oppnå tilfredsstillende avkastning dersom en oppnår det en i et historisk perspektiv kan regne som "normalpriser" for atlantisk laks.

### **Norskott Havbruk AS**

Norskott Havbruk AS er eid med 50 % av Lerøy Seafood Group ASA sammen med oppdrettselskapet SalMar AS. Norskott Havbruk AS ble etablert i år 2001 med eneste formål å kjøpe Norsk Hydro ASA sin oppdrettsvirksomhet i Storbritannia, Hydro Seafood GSP Ltd., som i dag har navnet Scottish Sea Farms Ltd. Norskott Havbruk AS eier i dag hundre prosent av Scottish Sea Farms Ltd. som er det nest største oppdrettsfirmaet i UK. Scottish Sea Farms Ltd. har virksomhet i Skottland og på Shetland. Selskapet har en produksjonskapasitet på mer enn 25.000 tonn atlantisk laks. Selskapet produserer i tillegg smolt som dekker store deler av eget behov. Resterende andel av smolt-behovet dekkes gjennom avtaler med frittstående smoltprodusenter. Selskapet har videre to moderne landanlegg for prosessering av laks henholdsvis i Skottland og på Shetland. Scottish Sea Farms Ltd. skal sammen med selskapets kompetente ledelse og ansatte videreutvikles til å bli en ledende og kostnadseffektiv produsent av atlantisk laks innenfor EU. Selskapet er allerede godt posisjonert i flere høykvalitets markedssegmenter, blant annet gjennom det anerkjente merket Label Rouge.

### **Hydrotech-Gruppen AS**

Hydrotech-Gruppen AS er et mellomstort oppdrettsfirma lokalisert i Kristiansund. Lerøy Seafood Group ASA ble første gang aksjonær i selskapet gjennom en rettet emisjon (23 %) i 1999. Lerøy Seafood Group ASA har senere kjøpt seg opp til dagens 39 % eierandel. Hydrotech-Gruppen AS har 18 konsesjoner for oppdrett av laks og ørret i sjø. Videre har selskapet konsesjoner for produksjon av smolt. Selskapet er leverandør av smolt til andre oppdrettsfirma i Norge. Selskapets anlegg for prosessering og bearbeiding av laks og ørret i Kristiansund er et moderne anlegg som håndterer selskapets samlede volum. Selskapet har i tillegg et eget brønnbåt-rederi med to brønnbåter. Hydrotech-Gruppen AS er en av Norges største produsenter av ørret. Selskapet gikk med overskudd til tross for meget svake priser for ørret gjennom driftsåret. Lerøy Seafood Group vil både som aksjonær og partner sammen med selskapets grunder og ledelse gjøre sitt beste for at Hydrotech-Gruppen AS fortsetter sin gode utvikling.

### **Egersund Fisk AS**

Aksjene i Egersund Fisk AS ble kjøpt i januar år 2001. Investeringen underbygger konsernets ønske om å engasjere seg innen pelagisk fisk. Egersund Fisk AS er lokalisert i Egersund som er Norges fremste fiskerihavn. Egersund Fisk AS sine hovedselskaper er Egersund Seafood AS og Egersund Sildoljefabrikk AS. Egersund Seafood AS er et konsumanlegg for pelagisk fisk. Anlegget er veldrevet og tar i mot mer enn 30.000 tonn med sild og makrell.



Egersund Sildoljefabrikk AS produserer mel og olje som for det alt vesentlige benyttes som råstoff til fôr til oppdrettsfisk. Selskapet tar i mot mellom 130.000 og 150.000 tonn med marint råstoff per år.

### **Sigerfjord Aqua AS**

Selskapet er Norges største oppdretter av sjørøye. Selskapet vil inneværende år ha en produksjon som overstiger 250 tonn med sjørøye, samlet produksjon vil til sammenligning i Norge være ca. 400 tonn. Selskapet er fortsatt i en oppbyggingsfase, men en ser store muligheter for selskapet til å ta ut betydelige skalafordeler inne produksjon av porsjonsfiske sjørøye. Selskapets produksjon har steget kraftig de senere år og en ser betydelig bedring i produksjonseffektivitet. Selskapets nære samarbeid med Hallvard Lerøy AS på markedssiden gir gode muligheter for kontinuerlig og kostnadseffektiv distribusjon av de foreløpig beskjedne volumene. Sjørøye er en viktig artikkel i det svenske markedet og vil derfor tilføre de svenske selskapene i konsernet flere salgsargumenter.

### **3. Prioriterte oppgaver**

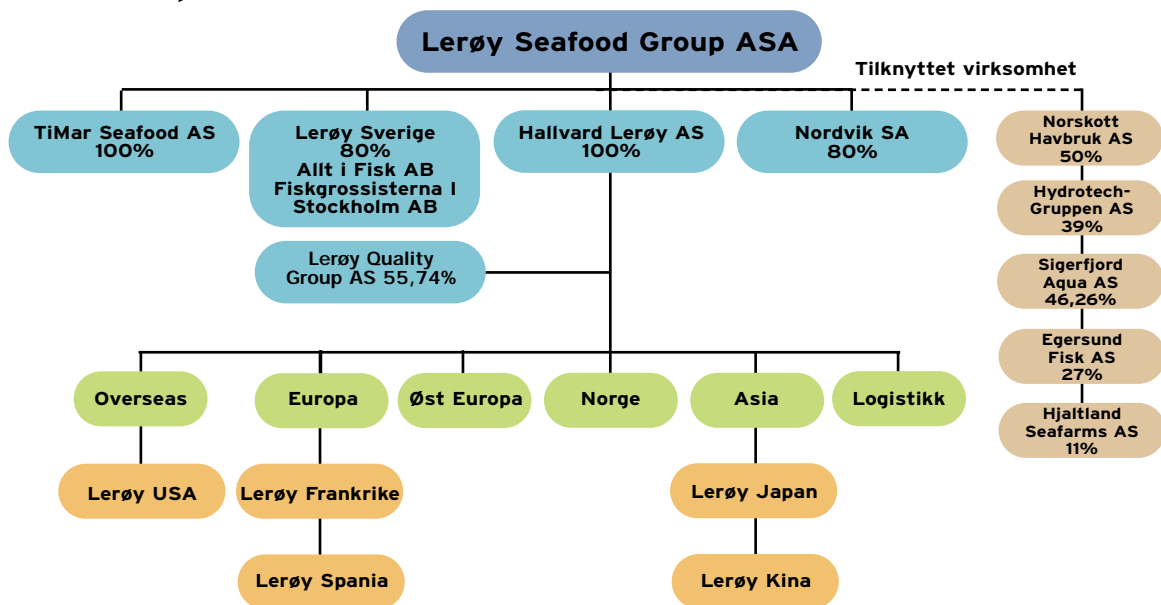
Lerøy Seafood Group har en visjon om å bli den ledende og mest lønnsomme norske leverandør av sjømat. Selskapet vil derfor måtte ha et særlig sterkt fokus på følgende områder:

#### **Allianser**

Stadig utvikle og forbedre sin kjernevirksomhet som baserer seg på langsiktige og forpliktende allianser både på leverandør- og kundesiden og derigjennom sikre lønnsomme markedstilpassede og kostnadseffektive løsninger.



## Konsernstruktur per 31.12.01



### - Markedsorientering

Vektlegge markedsorientering og fremtidsrettede løsninger som sikrer lønnsomhet.

### - Kvalitet

Være blant de ledende innen kvalitetsarbeid for å sikre kundetilfredshet og derigjennom lønnsomhet.

### - Risikostyring

Videreutvikle systemer for avdekking av risiko for å unngå misforhold mellom risiko og krav til lønnsomhet.

### - Kunnskap

Prioritere videreutvikling av kompetanse i alle ledd og på alle nivå. Lønnsom vekst krever bedret kompetanse med hensyn til ledelse, strategisk forretningsutvikling, drift, utvikling av insentiv-systemer, økonomisk styring, utnyttelse av ny teknologi, produkt- og markeds kunnskap samt systematisk markedsføring.

Dette skal sikre best mulig utnyttelse av konsernets ressurser og derigjennom optimal verdiskapning for selskapets aksjonærer, ansatte samt dets viktige samarbeidspartnere.

### Konsernledelse



Øyvind Fossøy  
Adm. direktør  
Hallvard Lerøy AS



Ole-Eirik Lerøy  
Konsernleder  
Lerøy Seafood Group ASA



Helge Singelstad  
Finansdirektør  
Lerøy Seafood Group ASA

# Resultatregnskap

Alle tall i NOK 1.000

Lerøy Seafood Group ASA			Noter	Lerøy Seafood Group Konsern		
1999	2000	2001		2001	2000	1999
			<b>DRIFTSINNEKTER OG DRIFTSKOSTNADER</b>			
1 629	1 794	2 391	Salgsinntekter	12	2 530 457	2 721 621 1 948 957
			Vareforbruk		2 332 845	2 571 504 1 819 122
			Lønn og andre personalkostnader	10,13	67 563	50 676 46 574
473	474	1 782	Andre driftskostnader		58 258	52 342 44 773
1 133	1 278	1 473	Ordinære avskrivninger	2,3	7 006	6 192 4 892
1 606	1 752	3 255	Sum driftskostnader		2 465 672	2 680 714 1 915 362
23	42	-864	<b>Driftsresultat</b>		64 785	40 907 33 595
			<b>FINANSINNEKTER OG FINANSKOSTNADER</b>			
9 000	11 500	25 000	Inntekt på investeringer i datterselskap	8		
			Inntekt tilknyttet selskap	4	-1 643	13 098 6 194
2 376	5 019	-109	Netto finansposter	14	-6 512	-2 255 -3 417
11 399	16 561	24 027	<b>Resultat før skattekostnad</b>		56 630	51 750 36 373
-2 843	-4 281	-5 842	Sum skattekostnad	11	-15 753	-11 341 -8 144
8 556	12 280	18 185	<b>ÅRSRESULTAT</b>		40 877	40 409 28 228
8 556	12 280	18 185	Herav majoritetens andel		39 281	40 039 27 653
			Herav minoritetens andel		1 596	370 575
			Opplysninger om :			
-415	616	6 521	Avsatt til annen egenkapital	1		
8 971	11 664	11 664	Avsatt til utbytte			
			<b>Resultat per aksje</b>		2,10	2,30 1,89
			Utvannet resultat per aksje		2,08	2,26 1,88

# Balanse

Alle tall i NOK 1.000

Lerøy Seafood Group ASA		Noter	Lerøy Seafood Group Konsern	
2000	2001		2001	2000
		<b>ANLEGGSMIDLER</b>		
209	508	Utsatt skattefordel	2 640	20
		Goodwill	13 412	6 469
209	508	Sum immaterielle eiendeler	16 052	6 489
		<b>Driftsmidler</b>		
18 151	20 039	Bygninger og tomter	17 425	10 119
18 151	20 039	Sum varige driftsmidler	26 191	24 722
			43 616	34 841
12 652	11 724	Aksjer	13 169	13 863
60 826	81 074	Aksjer i datterselskap		
77 262	275 858	Aksjer i tilknyttet selskap	293 507	96 554
		Pensjonsmidler	970	706
11 219		Lån til foretak i sammen konsern		
161 959	368 656	Sum finansielle anleggsmidler	307 646	111 123
180 319	389 203	<b>SUM ANLEGGSMIDLER</b>	367 314	152 453
		<b>OMLØPSMIDLER</b>		
		Varer	44 805	48 781
51 304	39 000	Fordringer	255 234	349 412
3 087	1 575	Fordringer konsern		
54 391	40 575	Andre fordringer	85 261	84 505
		Sum fordringer	340 495	433 917
		Aksjer og verdipapirer	2 253	1 515
3 683	3 492	Betalingsmidler	24 479	30 590
58 074	44 067	<b>SUM OMLØPSMIDLER</b>	412 031	514 803
238 393	433 270	<b>SUM EIENDELER</b>	779 345	667 256

# Balanse


Alle tall i NOK 1.000

Lerøy Seafood Group ASA		Noter	Lerøy Seafood Group Konsern	
2000	2001		2001	2000
		<b>EGENKAPITAL</b>		
19 441	<b>19 441</b>	Aksjekapital	<b>19 441</b>	19 441
-18	<b>-53</b>	Egne aksjer	<b>-53</b>	-18
1 625		Innskutt annen egenkapital		1 625
183 926	<b>183 926</b>	Overkursfond	<b>183 926</b>	183 926
204 974	<b>203 314</b>	Sum innskutt egenkapital	<b>203 314</b>	204 974
17 120	<b>21 155</b>	Annen egenkapital	<b>1</b>	
		Øvrig konsernkapital	<b>1</b>	83 502
17 120	<b>21 155</b>	Sum opptjent egenkapital	<b>109 201</b>	83 502
		Minoritetsinteresser	<b>9 442</b>	2 752
222 094	<b>224 469</b>	<b>Sum egenkapital</b>	<b>321 957</b>	291 228
		<b>GJELD</b>		
		Pensjonsforpliktelser	<b>10</b>	953
		Sum avsetninger for forpliktelser	<b>793</b>	953
	<b>165 000</b>	Pantegjeld	<b>6</b>	9 211
	<b>165 000</b>	Sum annen langsiktig gjeld	<b>178 132</b>	9 211
	<b>165 000</b>	<b>Sum langsiktig gjeld</b>	<b>178 925</b>	10 164
		Leverandørgjeld	<b>196 968</b>	265 053
		Kortsiktige kreditter	<b>12 058</b>	53 984
	<b>24 500</b>	Konserngjeld	<b>8</b>	
		Skyldige offentlige avgifter mv	<b>7 534</b>	5 944
4 542	<b>6 140</b>	Betalbar skatt	<b>11</b>	11 857
11 664	<b>11 664</b>	Avsatt til utbytte	<b>11 664</b>	11 664
93	<b>1 497</b>	Annen kortsiktig gjeld	<b>31 202</b>	17 362
16 299	<b>43 801</b>	<b>Sum kortsiktig gjeld</b>	<b>278 464</b>	365 864
238 393	<b>433 270</b>	<b>Sum egenkapital og gjeld</b>	<b>779 345</b>	667 256

Bergen, den 21.03. 2002  
Styret i Lerøy Seafood Group ASA

  
Leif O. Strand

  
Hallvard Lerøy jr.

  
Svein Milford  
(formann)

  
Fons Brusselmans

  
Hans Petter Vestre  
(ansattes representant)

  
Ole-Eirik Lerøy  
Konsernleder  
Lerøy Seafood Group ASA

# Kontantstrømoppstilling

Alle tall i NOK 1.000

Lerøy Seafood Group ASA			Lerøy Seafood Group Konsern	
2000	2001		2001	2000
		<b>Kontantstrømmer fra operasjonelle aktiviteter</b>		
16 561	24 027	Resultat før skattekostnad	56 630	51 750
-3 283	-4 541	Periodens betalte skatt	-11 857	-8 595
	-2 508	Tap/gevinst ved salg av anleggsmidler	-2 645	-82
		Tap/ gevinst ved salg av aksjer		-955
1 278	1 473	Ordinære avskrivninger	7 006	6 192
		Endring i varelager	3 976	-21 028
		Endring i kundefordringer	94 178	-80 452
		Endring i vareleverandørgjeld	-68 085	28 905
-2 990	2 915	Endring i andre tidsavgrensingsposter	12 933	-43 212
		Endring balanseført pensjonspremiefond	-424	-400
-11 500	-25 000	Inntekt fra investering i datterselskap		
		<b>Resultatendring tilknyttet selskap (EK-met)</b>	1 643	-13 098
66	-3 634	<b>Netto kontantstrøm fra operasjonelle aktiviteter</b>	93 355	-80 975
		<b>Kontantstrøm fra investeringsaktiviteter</b>		
		Innbetalinger ved salg av varige driftsmidler	493	131
-5 173	-3 361	Utbetalinger ved kjøp av varige driftsmidler	-15 012	-14 404
	11 219	Innbetalinger på langsiktige lånefordringer		
-11 219		Utbetalinger på langsiktige lånefordringer		
	12 510	Innbetalinger ved salg av aksjer og andeler i andre foretak	12 510	4 360
-78 985	-227 919	Utbetalinger ved kjøp av aksjer og andeler i andre foretak	-208 642	-61 617
9 694	12 304	Innbetalinger på kortsiktig lånefordring konsern		
-85 683	-195 247	<b>Netto kontantstrøm fra investeringsaktiviteter</b>	-210 651	-71 530
		<b>Kontantstrømmer fra finansieringsaktiviteter</b>		
		Netto innbetaling kassekreditt		53 795
		Netto utbetaling kassekreditt	-41 926	
	189 500	Innbetalinger ved opptak av ny langsiktig gjeld	182 140	
-10 577		Utbetalinger ved nedbetaling av langsiktig gjeld	-13 219	-12 735
-22 592		Utbetalinger ved nedbetaling av kortsiktig gjeld		
118 502		Innbetalinger av egenkapital		118 502
1 043	-4 146	Innbetaling ved kjøp/salg egne aksjer	-4 146	1 043
-8 971	-11 664	Utbetalinger av utbytte	-11 664	-8 971
11 500	25 000	Innbetalinger av konsernbidrag		
88 905	198 690	<b>Netto kontantstrømmer fra finansieringsaktiviteter</b>	111 185	151 634
3 288	-191	<b>Netto kontantstrøm for perioden</b>	-6 111	-871
395	3 683	Kontanter og kontantekvivalenter ved periodens begynnelse	30 590	31 461
3 683	3 492	<b>Kontanter og kontantekvivalenter ved periodens slutt</b>	24 479	30 590
		Denne består av:		
3 683	3 492	Bankinnskudd m.v.	24 479	30 590
		Herav budne midler	2 509	2 146
		Ubenyttet driftskreditt	77 942	36 016

# Noter årsregnskap 2001

## Omtale av regnskapsprinsipper:

Årsregnskapet er satt opp i samsvar med regnskapsloven 1998 og god regnskapsskikk.

Alle tall i noteverket er tall i NOK 1.000.

### Konsolideringsprinsipper

Konsernregnskapet omfatter morselskapet Lerøy Seafood Group ASA og datterselskapene Hallvard Lerøy AS, TiMar Seafood AS, Nordvik SA, Lerøy & Strudshavn AS, Lerøy Quality Group AS, Breivoll Marine AS og Lerøy Sverige. Konsernregnskapet utarbeides etter ensartede prinsipper ved at datterselskaper følger de samme regnskapsprinsipper som morselskapet. Interne transaksjoner, fordringer og gjeld elimineres. Resultattransaksjoner i utenlandske datterselskap omregnes til gjennomsnittlig valutakurs i konsolideringsperioden. Balanseregnskapet til utenlandske datterselskaper er omregnet til dagskurs 31.12. Omregningsdifferenser er ført mot konsernets egenkapital. Ved kjøp av datterselskaper elimineres kostprisen på aksjer i morselskapet mot egenkapitalen i datterselskapet på kjøpstidspunktet. Forskjellen mellom kostpris og netto bokført verdi på kjøpstidspunktet av eiendeler i datterselskapene tillegges de eiendeler merverdien knytter seg til innenfor markedsverdien av disse eiendelene. Den del av kostpris som ikke kan tillegges spesifikke eiendeler representerer goodwill. Goodwill avskrives lineært over antatt økonomisk levetid.

### Minoritetsinteresser

Minoritetsinteressenes andel av resultatet etter skatter er vist som egen linje etter konsernets årsresultat. Minoritetens andel av egenkapitalen er vist som egen linje under konsernets egenkapital.

### Tilknyttet selskap

Med tilknyttede selskaper menes selskap der konsernet har en eierandel mellom 20-50 %, hvor investeringen er langvarig og av strategisk karakter. Tilknyttede selskaper er i konsernregnskapet vurdert etter egenkapitalmetoden. Konsernregnskapets andel av resultatet er basert på de investerte selskapenes resultat etter skatt med fradrag for interne gevinster og eventuelle

avskrivninger på merverdi som skyldes at kostpris på aksjene var høyere enn den ervervede andelen av bokført egenkapital. I resultatregnskapet er resultatandelene vist under finansposter, mens eiendelene i balansen er vist under finansielle anleggsmidler.

Uvesentlig tilknyttet selskap er anført under andre aksjeposter.

### Salgsinntekter

Inntekt resultatføres når den er opptjent. Inntekstføring skjer følgelig normalt på leveringstidspunktet ved salg av varer og tjenester. Driftsinntektene er fratrukket avgifter, rabatter, bonuser og øvrige salgskostnader.

### Klassifisering og vurdering av balanseposter

Omløpsmidler og kortsiktig gjeld omfatter poster som forfaller til betaling innen ett år etter balansedagen, samt poster som knytter seg til varekretsløpet. Øvrige poster er klassifisert som anleggsmiddel/langsiktig gjeld.

Omløpsmidler vurderes til laveste av anskaffelseskost og virkelig verdi. Kortsiktig gjeld balanseføres til nominelt beløp på etableringstidspunktet.

Anleggsmidler vurderes til anskaffelseskost, men nedskrives til virkelig verdi dersom verdifallet ikke forventes å være forbigående. Langsiktig gjeld balanseføres til nominelt beløp på etableringstidspunktet.

### Fordringer

Kundefordringer og andre fordringer er oppført i balansen til pålydende etter fradrag for avsetning til forventet tap. Avsetning til tap gjøres på grunnlag av individuelle vurderinger av de enkelte fordringene. I tillegg gjøres det en uspesifisert avsetning til dekning av påregnelig tap.

### Varer

Lager av innkjøpte varer er verdsatt til laveste verdi av anskaffelseskost og antatt salgsverdi fratrukket salgskostnader.

### Valuta

Pengeposter i utenlandsk valuta er vurdert etter kursen ved regnskapsårets slutt. Selskapet søker å sikre seg mot svingninger i valutamarkedet ved hjelp av ulike instrumenter, hovedsakelig ved terminforretninger. Terminforretningene er også omregnet til balansedagens kurs og ført mot kundefordringer i balansen.

### Kortsiktige plasseringer

Kortsiktige plasseringer (aksjer og andeler vurdert som omløpsmidler) vurderes til laveste av gjennomsnittlig anskaffelseskost og virkelig verdi på balansedagen. Mottatt utbytte og andre utdelinger fra selskapene inntektsføres som annen finansinntekt.

### Langsiktige plasseringer

Langsiktige plasseringer (aksjer og andeler vurdert som anleggsmidler) balanseføres til anskaffelseskost. Investeringene blir nedskrevet til virkelig verdi dersom verdifallet ikke er forbigående. Mottatt utbytte og andre utdelinger fra selskapene inntektsføres som annen finansinntekt.

### Varige driftsmidler

Varige driftsmidler er i regnskapet oppført til anskaffelseskost etter fradrag for akkumulerte avskrivninger. Avskrivningene er fordelt lineært over antatt økonomisk levetid. Tilsvarende prinsipper legges til grunn for immaterielle eiendeler.

### Pensjoner

Ved regnskapsføring av pensjon er lineær opptjeningsprofil og forventet sluttlønn som opptjeningsgrunnlag lagt til grunn. Planendringer amortiseres over forventet gjenværende opptjeningstid. Det samme gjelder estimatavvik i den grad de overstiger

10 % av den største av pensjonsforpliktelsene og pensjonsmidlene (korridor). Arbeidsgiveravgift er inkludert i tallene. Forutsetningene er beregnet av aktuar.

### Skatt

Skattekostnaden i resultatregnskapet omfatter både periodens betalbare skatt og endring i utsatt skatt. Utsatt skatt er beregnet med 28% på grunnlag av de midlertidige forskjeller som eksisterer mellom regnskapsmessige og skattemessige verdier, samt ligningsmessig underskudd til fremføring ved utgangen av regnskapsåret. Skatteøkende og skattereduserende midlertidige forskjeller som reverserer eller kan reversere i samme periode er utlignet og nettoført.

De utenlandske datterselskapene utligner ikke utsatt skattefordel.

### Kontantstrømoppstilling

Konsernets kontantstrømoppstilling viser konsernets samlede kontantstrøm fordelt på operasjonelle drifts-, investerings- og finansieringsaktiviteter.

Kjøp av datterselskap er behandlet som en investeringsaktivitet for konsernet og vises separat med fradrag for kontantbeholdning i det selskap som er ervervet.

Oppstillingen viser de enkelte aktivitetens virkning på beholdning av betalingsmidler.

## Note 1 Egenkapital

Årets endring i egenkapitalen

Lerøy Seafood Group ASA	Aksje kapital	Egne aksjer	Innskutt annen EK	Overkursfond	Annen EK	Sum
Egenkapital per 01.01.2001	19 441	-18	1 625	183 926	17 120	222 094
Egne aksjer		-35	-1 625		-2 486	-4 146
Årets resultat til egenkapital					6 521	6 521
<b>Egenkapital per 31.12 2001</b>	<b>19 441</b>	<b>-53</b>		<b>183 926</b>	<b>21 155</b>	<b>224 469</b>

	Lerøy Seafood Group ASA 2001	Lerøy Seafood Group ASA 2000	Lerøy Seafood Group Konsern 2001	Lerøy Seafood Group Konsern 2000
Egenkapital per 01.01.	222 094	101 932	288 476	140 701
Årets resultat til egenkapital	6 521	616	28 426	28 375
Emisjon		121 215		121 214
Kostnader ved emisjon		-2 712		-2 712
Gevinst/tap ved salg av egne aksjer	-4 146	1 043	-4 146	1 043
Agio differanse			-241	-145
<b>EK før minoritetsinteresser per 31.12</b>	<b>224 469</b>	<b>222 094</b>	<b>312 515</b>	<b>288 476</b>
Minoritetsinteresser			9 442	2 752
<b>EK etter minoritetsinteresser per 31.12</b>			<b>321 957</b>	<b>291 228</b>

### Egne aksjer

Lerøy Seafood Group ASA har i år 2001 ervervet 196.100 aksjer i markedet for NOK 6,1 millioner som gir en snittkurs på kroner 31,- per aksje.

Aksjene er dels benyttet for å honorere inngåtte opsjonskontrakter, jfr. også note 13.

Per 31.12.01 utgjør beholdningen av egne aksjer 53.223 aksjer som gir en snittkurs på kroner 32,6 per aksje.



## Note 2 Immaterielle eiendeler

Lerøy Seafood Group Konsern	Goodwill
Anskaffelseskost per 01.01.01	8 308
Tilgang kjøpte immaterielle eiendeler	7 965
<hr/>	
Anskaffelseskost 31.12.01	16 273
Akkumulerte avskrivninger 31.12.01	2 861
<hr/>	
<b>Bokført verdi per 31.12.01</b>	<b>13 412</b>
<hr/>	
Årets avskrivninger	1 022

Goodwill knytter seg til siste del av oppkjøpet av datterselskapet Hallvard Lerøy AS i 1997, samt oppkjøp TiMar Seafood AS i 2000. Tilgang goodwill knytter seg til oppkjøp Lerøy Sverige i 2001. Goodwill avskrives over forventet levetid sannsynliggjort gjennom oppkjøpsanalyser, dog begrenset til 10 år.

## Note 3 Varige driftsmidler

Lerøy Seafood Group ASA	Tomter	Bygninger	Sum
Anskaffelseskost per 01.01.01	2 090	30 038	<b>32 128</b>
Tilgang kjøpte driftsmidler		3 361	<b>3 361</b>
<hr/>			
Anskaffelseskost per 31.12.01	2 090	33 399	<b>35 489</b>
<hr/>			
Akkumulerte avskrivninger per 31.12.01		15 450	<b>15 450</b>
<hr/>			
<b>Bokført verdi per 31.12.01</b>	<b>2 090</b>	<b>17 949</b>	<b>20 039</b>
<hr/>			
Årets avskrivninger		1 473	<b>1 473</b>

Lerøy Seafood Group Konsern	Tomter	Bygninger	Maskiner Prod. utstyr	Inventar, Edb-utstyr	Transport- midler	Sum varige driftsmidler
Anskaffelseskost per 01.01.01	2 090	38 198	16 906	15 877	2 540	<b>75 611</b>
Merverdi v/oppkjøp		6 681				<b>6 681</b>
Tilgang kjøp av datterselskap				19 533		<b>19 533</b>
Tilgang kjøpte driftsmidler		3 361	139	4 076	1 354	<b>8 930</b>
Avgang solgte driftsmidler				115	553	<b>668</b>
<hr/>						
Anskaffelseskost 31.12.00	2 090	48 240	17 045	39 371	3 341	<b>110 087</b>
<hr/>						
Akkumulerte avskrivninger per 31.12.01		22 463	12 759	28 141	1 432	<b>64 795</b>
Akkumulerte meravskrivninger v/ oppkjøp		1 672				<b>1 672</b>
<hr/>						
<b>Bokført verdi per 31.12.01</b>	<b>2 090</b>	<b>24 105</b>	<b>4 286</b>	<b>11 230</b>	<b>1 909</b>	<b>43 616</b>
<hr/>						
Årets avskrivninger		1 891	1 206	2 447	440	<b>5 984</b>
<hr/>						
Årets avskrivninger immaterielle eiendeler ( jfr.note 2)						<b>1 022</b>
<hr/>						
<b>Total sum årets avskrivninger</b>						<b>7 006</b>

Både morselskapet og konsernet benytter lineære avskrivninger for alle varige driftsmidler.

Den økonomiske levetiden for driftsmidlene er beregnet til:

\* Bygninger og annen fast eiendom

20/25 år

\* Maskiner og inventar

2,5-10 år

\* Tomter

Varig verdi

#### Note 4 Datterselskap, tilknyttet selskap m v

Firma	Forretningssted	Antall aksjer	Eier / stemmeandel	Kostpris	Bokført verdi
Hallvard Lerøy AS	Bergen	230 000	100 %	36 657	36 657
TiMar Seafood AS	Trondheim	200	100 %	21 214	21 214
Lerøy Sverige	Gøteborg		80 %	20 248	20 248
Nordvik SA	Boulogne	2 000	80 %	2 523	2 523
Lerøy & Strudshavn AS	Bergen	96	100 %	233	233
Breivoll Marine AS	Hamnvik	260	52 %	200	200
<b>Total Lerøy Seafood Group ASA</b>				<b>81 074</b>	<b>81 074</b>
Lerøy Quality Group AS	Bergen	557	55 %	557	557
<b>Total Lerøy Seafood Group Konsern</b>				<b>81 632</b>	<b>81 632</b>

Tilknyttet selskap er vurdert etter egenkapital metoden i konsernregnskapet.

Merverdianalyse	Hydrotech Gruppen AS Kristiansund	Egersund Fisk AS <sup>1)</sup> Egersund	Sigerfjord Aqua AS Sigerfjord	Norskott Havbruk AS Bergen	Sum verdi
Forretnings sted					
Eier/stemmeandel	39 %	27 %	46 %	50 %	
Balanseført EK på kjøps-/stiftelsestidspunkt	39 228	20 000	1 280	163 273	<b>223 781</b>
Immatrielle verdier	51 153		924		<b>52 077</b>
Anskaffelseskost	90 381	20 000	2 205	163 273	<b>275 858</b>
<b>Beregning av årets resultatandel</b>					
Andel årets resultat	-236	1 548	-153		
Avskrivning immaterielle merverdier	3 254				
Årets resultatandel	-3 018	1 548	-153	-20	<b>-1 643</b>
<b>Beregning av bokført verdi per 31.12.01</b>					
Inngående balanse per 01.01.01	96 554	20 000	2 205	163 273	
Årets resultatandel	-3 018	1 548	-153	-20	
Trinnvis oppkjøp 2,73 %	13 118				
<b>Utgående balanse per 31.12.01</b>	<b>106 654</b>	<b>21 548</b>	<b>2 052</b>	<b>163 253</b>	<b>293 507</b>
Bokført verdi immaterielle merverdier per 31.12.01	46 545		924		47 469

Immaterielle merverdier består av konsesjoner og goodwill, der goodwill avskrives lineært med 10 % hvert år.

Andre aksjer	Forr.sted	Antall aksjer	Eier/ stemmeandel	Kostpris	Bokført verdi
Hjaltland Seafarms AS	Austevoll		11,00 %	11 000	11 000
Breivoll Marine Produkter AS	Hamnvik	245	37,14 %	245	245
Åfjord Skjell AS	Åfjord	7 621	4,50 %	234	234
Diverse mindre aksjeposter				245	245
<b>Total aksjer i Lerøy Seafood Group</b>				<b>11 724</b>	<b>11 724</b>
Bulandet Eiendom AS	Bulandet	625	12,67 %	625	625
Diverse mindre aksjeposter				1 570	820
<b>Total aksjer i Lerøy Seafood Group Konsern</b>				<b>13 919</b>	<b>13 169</b>

<sup>1)</sup> Lerøy Seafood Group ASA har i forbindelse med stiftelse av nåværende Egersund Fisk AS sammen med SalMar AS utstedt et "comfort letter" ovenfor långiver. "Comfort letter" pålegger de to aksjonærene visse begrensninger med hensyn til disponering av Egersund Fisk AS sine midler, samt en begrensning for de to aksjonærene sine muligheter til å disponere over aksjene i Egersund Fisk AS. Dersom nevnte aksjonærer bryter ovennevnte betingelser, kan dette teoretisk sett utløse et erstatningsansvar overfor långiver.

## Note 5 Valutaterminkontrakter

### Lerøy Seafood Group Konsern

Tabellen under viser selskapets valutaterminkontrakter per 31.12.01. Samtlige kontrakter gjelder salg av valuta mot norske kroner.

	Valutabeløp terminkontrakt	Termin kurs valuta	Termin beløp i NOK
USD	10 200	9,020	92 004
EURO	6 200	8,025	49 756
JPY	280 000	0,073	20 412
CAD	250	5,711	1 428
CHF	300	5,472	1 642
GBP	200	13,051	2 610
<b>Sum</b>			<b>167 852</b>

Terminforretninger sammen med opptrekk/innskudd på flervalutakonti er inngått for i størst mulig grad å avdekke valutarisikoen på utestående kundefordringer samt inngåtte salgskontrakter.



## Note 6 Fordringer og gjeld

	Lerøy Seafood Group ASA		Lerøy Seafood Group Konsern	
<b>Fordringer med forfall senere enn ett år</b>	<b>2001</b>	<b>2000</b>	<b>2001</b>	<b>2000</b>
Andre kortsiktige fordringer	955	955	2 343	2 372
Andre langsiktige fordringer		10 784		
<b>Sum</b>	<b>955</b>	<b>11 739</b>	<b>2 343</b>	<b>2 372</b>
Langsiktig gjeld med forfall senere enn 5 år	<b>2001</b>	<b>2000</b>	<b>2001</b>	<b>2000</b>
Gjeld til kredittinstitusjoner <sup>1)</sup>	92 830		92 830	
<b>Sum</b>	<b>92 830</b>		<b>92 830</b>	
<b>Gjeld sikret ved pant</b>	<b>2001</b>	<b>2000</b>	<b>2001</b>	<b>2000</b>
Gjeld til kredittinstitusjoner <sup>1)</sup>	165 000		178 132	9 211
<b>Sum</b>	<b>165 000</b>		<b>178 132</b>	<b>9 211</b>
Garantier stilt på vegne av konsernet <sup>2)</sup>	<b>68 400</b>		<b>79 900</b>	11 500
<b>Pantsatte eiendeler:</b>				
Kundefordringer			205 795	278 030
Varebeholdning			32 339	46 735
Aksjer i datterselskap	81 074	60 826	81 074	60 826
Aksjer i tilknyttet selskap			163 253	
Bygninger			20 039	18 151
<b>Sum</b>	<b>81 074</b>	<b>60 826</b>	<b>502 500</b>	<b>403 742</b>
<b>Samlet rentebærende gjeld i konsernet</b>			<b>190 190</b>	<b>63 195</b>

1) Avdragsprofil:  
Første avdrag skal betales august 2003, deretter skal lånet nedbetales over 8 år i like store halvårige avdrag. Rentebetingelsene er såkalt p.t. lån.

2) Lerøy Seafood Group ASA har i forbindelse med finansiering av det tilknyttede selskapet Norskott Havbruk AS sitt datterselskap Scottish Sea Farms Ltd. stilt en garanti overfor långiverne på samlet GBP 5,0 mill. I tillegg har Lerøy Seafood Group ASA stilt en garanti knyttet til finansiering av Hjalmland Seafarms Ltd. på til sammen NOK 3,4 mill.

Finansielle "covenants" for den langsiktige finansieringen er henholdsvis et soliditetskrav som innebærer at konsernets bokførte EK-andel skal være over 25 % og et resultat krav om at selskapets rentebærende gjeld gjennomsnitt i forhold til EBITDA ikke skal overstige 5.

I konsernet kommer det i tillegg garantistillelser på tilsammen NOK 11,5 millioner til diverse offentlige fiskesalgslag i Norge. Garantiene er stilt på vegne av datterselskapet Hallvard Lerøy AS.

**Note 7 Varer**

Lerøy Seafood Group Konsern	2001	2000
Hallvard Lerøy AS	32 339	46 735
TiMar Seafood AS	789	1 562
Nordvik SA	1 507	484
Lerøy Sverige	10 170	
<b>Total verdi varer konsern</b>	<b>44 805</b>	<b>48 781</b>

Konsernets beholdning av varer består i det alt vesentlige av varer for eksport. Varelageret per 31.12.01 er nedskrevet for ukurans med 3,4 mill.

**Note 8 Mellomværende med selskap i samme konsern og tilknyttede selskap****Lerøy Seafood Group ASA**

Fordringer	2001	2000	1999
Hallvard Lerøy AS	39 000	11 815	60 998
TiMar Seafood AS		50 708	
<b>Sum</b>	<b>39 000</b>	<b>62 523</b>	<b>60 998</b>

Gjeld	2001	2000	1999
Hallvard Lerøy AS	24 500		22 592
TiMar Seafood AS			
<b>Sum</b>	<b>24 500</b>		<b>22 592</b>

Konsernbidrag	2001	2000	1999
Hallvard Lerøy AS	25 000	10 000	9 000
TiMar Seafood AS		1 500	
<b>Sum</b>	<b>25 000</b>	<b>11 500</b>	<b>9 000</b>

## Note 9 Aksjekapital og aksjonærinformasjon

### Lerøy Seafood Group ASA

#### Aksjekapitalen består av:

	Antall	Pålydende	Bokført
Aksjer	19 440 767	1	19 440 767
<b>Sum</b>	<b>19 440 767</b>		<b>19 440 767</b>

Lerøy Seafood Group ASA har 279 aksjonærer per 31.12.01.  
Alle aksjer gir samme rett i selskapet.

#### Oversikt over de største aksjonærene per 31.12.01:

	Antall aksjer	Eierandel
Lerøy Ole-Eirik	5 135 000	26,41 %
Hartog & Co A/S	4 595 307	23,64 %
Lerøy Hallvard	1 690 900	8,70 %
Lerøy Knut Hallvard	1 462 310	7,52 %
SND Invest AS	1 296 118	6,67 %
Bremnes Fryseri AS	1 124 669	5,79 %
Tine Pensjonskasse	593 000	3,05 %
Verdipapirfondet Skagen Vekst	498 000	2,56 %
Lerøy George-Harald	480 000	2,47 %
Lime AS	457 273	2,35 %
SalMar AS	386 826	1,99 %
Alsaker Fjordbruk AS	341 640	1,76 %
Kos Bergen AS	306 640	1,58 %
Fjeldstad Trond	210 200	1,08 %
Andre	862 884	4,44 %
	<b>19 440 767</b>	<b>100 %</b>

Konsernleder Ole-Eirik Lerøy kontrollerer med direkte og indirekte eie samlet 5.592.273 aksjer.

Videre kontrollerer Ole-Eirik Lerøy sammen med styremedlem Hallvard Lerøy 306.640 aksjer.

Styrets formann Svein Milford kontrollerer 5.100 aksjer.

Styremedlem Hallvard Lerøy kontrollerer direkte 1.690.900 aksjer.

Styremedlem Alfons Brusselmans og Hans Petter Vestre eier henholdsvis 5.000 og 3.070 aksjer

## Note 10 Pensjoner

Datterselskapet Hallvard Lerøy AS har en kollektiv pensjonsordning for 99 av sine ansatte samt en uforsikret ordning for 3 av sine tidligere ansatte som blir dekket direkte over driften. I tillegg har TiMar Seafood AS en kollektiv ordning som omfatter i alt 7 personer. Den kollektive ordningen gir rett til definerte fremtidige ytelser.

Disse er i hovedsak avhengig av antall opptjeningsår, lønnsnivå ved oppnådd pensjonsalder og størrelsen på ytelsene fra folketrygden.

Forpliktelsene er dekket gjennom et forsikringselskap.

Datterselskapet Fiskets Fryserier AB har en tilskuddsbasert pensjonsordning for sine ansatte.

	2001	2000	1999
Nåverdi av årets pensjonsopptjening	500	419	253
Rentekostnad av pensjonsforpliktelsen	258	253	219
Avkastning på pensjonsmidler	-372	-327	-244
Resultat estimatavvik	-23	-30	
Arbeidsgiveravgift	5	-10	-17
<b>Netto pensjonskostnad</b>	<b>368</b>	<b>306</b>	<b>210</b>

	2001	2000	1999
Nåverdi av fremtidig pensjonsforpliktelse	4 917	4 740	4 032
Pensjonsmidler	-5 910	-5 232	-3 957
Ikke resultatført virkning av estimatavvik	718	657	465
Arbeidsgiveravgift	98	82	107
<b>Netto pensjonsforpliktelse (midler)</b>	<b>-177</b>	<b>247</b>	<b>647</b>

Som følge av at den kollektive pensjonsordningen er overfinansiert, er pensjoner presentert brutto i balansen.

	2001	2000	1 999
Pensjonsmidler	-970	-706	
Pensjonsforpliktelse	793	953	647
	<b>-177</b>	<b>247</b>	<b>647</b>

De aktuariemessige forutsetningene er basert på vanlige benyttede forutsetninger innen forsikring når det gjelder demografiske faktorer og avgang.

### Økonomiske forutsetninger:

Forventet avkastning på fondsmidler	7 %	7 %
Diskonteringsrente	6 %	6 %
Forventet lønnsregulering/pensjonsøkning/G-regulering	2 %	2 %
Turnover	0 %	0 %

## Note 11 Skatt

Årets skattekostnad fordeler seg på:	Lerøy Seafood Group ASA			Lerøy Seafood Group Konsern		
	2001	2000	1999	2001	2000	1999
Betalbar skatt	6 201	4586	3354	19 111	11 920	8 554
Godtgjørelse på utbytte	-61	-44	-65	-73	-63	-25
Utsatt skattefordel ved oppkjøp				347	394	
For lite avsatt skatt				7	66	
Skatt utenlandske selskap				-1 018	-85	
Endring i utsatt skatt	-299	-261	-446	-2 621	-891	-385
<b>Sum skattekostnad</b>	<b>5 842</b>	<b>4 281</b>	<b>2 843</b>	<b>15 753</b>	<b>11 341</b>	<b>8 144</b>

### Lerøy Seafood Group ASA

#### Beregning av årets skattegrunnlag:

Resultat før skattekostnad	24 027
Rentegodtgjørelse skatt	-8
Emisjonskostnader ført mot egenkapitalen	
Skattemessig tap ved salg av aksjer	-2 941
Endring i midlertidige forskjeller	1 070
<b>Årets skattegrunnlag</b>	<b>22 148</b>

Oversikt over midlertidige forskjeller:	Lerøy Seafood Group ASA			Lerøy Seafood Konsern		
	2001	2000	1999	2001	2000	1999
Fordringer				-4 796	615	2 713
Varer				-3 426	-1 531	-290
Bygninger/driftsmidler	-1 815	-745	190	109	2 198	4 275
Andre forskjeller				-10	-10	-10
Grunnlag utsatt skatt				-41	-350	6
Aksjer				-1 444	-750	-2 927
Pensjon				177	-247	-647
<b>Sum</b>	<b>-1 815</b>	<b>-745</b>	<b>190</b>	<b>-9 431</b>	<b>-75</b>	<b>3 114</b>
<b>28 % utsatt skatt/skattefordel</b>	<b>-508</b>	<b>-209</b>	<b>53</b>	<b>-2 641</b>	<b>-20</b>	<b>873</b>

Forklaring på hvorfor årets skattekostnad ikke utgjør 28 % resultat før skatt:

	Lerøy Seafood Group ASA	Lerøy Seafood Konsern
	2001	2001
28 % av resultat før skatt	6 728	15 856
Permanente forskjeller (28 %)	-2	307
Andel resultat tilknyttet selskap (28 %)		460
Utsatt skattefordel ved oppkjøp		347
Godtgjørelse på utbytte		-73
Tap salg aksjer (28 %)	-823	-823
Avvik utenlandsk skatt		-321
<b>Beregnet skattekostnad</b>	<b>5 903</b>	<b>15 753</b>
<b>Effektiv skattesats</b>	<b>24,30 %</b>	<b>27,80 %</b>



## Note 12 Salgsinntekter

Lerøy Seafood Group Konsern	2001	Andel i %	2000	Andel i %	1999	Andel i %
<b>Virksomhetsområde</b>						
Hel laks	1 261 161	49,8	1 579 852	58,0	1 097 371	58,0
Bearbeidet laks	482 000	19,0	541 399	19,9	424 696	19,9
Pelagisk	252 317	10,0	215 427	7,9	78 906	7,9
Fersk hvitfisk	202 551	8,0	155 525	5,7	176 595	5,7
Andre arter	154 657	6,1	75 192	2,8	37 683	2,8
Frossen hvitfisk	133 193	5,3	146 255	5,4	131 681	5,4
Annet	44 578	1,8	7 972	0,3	2 025	0,3
<b>Sum</b>	<b>2 530 457</b>	<b>100</b>	<b>2 721 621</b>	<b>100</b>	<b>1 948 957</b>	<b>100</b>

	2001	Andel i %	2000	Andel i %	1999	Andel i %
<b>Geografisk fordeling</b>						
Europa	1 325 471	52,4	1 406 400	51,7	1 045 293	51,7
Japan, Kina og øvr. Asia	576 546	22,8	695 792	25,6	504 641	25,6
Norge	240 454	9,5	266 948	9,8	110 222	9,8
Øst Europa	210 620	8,3	138 685	5,1	75 080	5,1
USA/Canada	139 538	5,5	183 776	6,8	208 350	6,8
Andre	37 828	1,5	30 020	1,1	5 371	1,1
<b>Sum</b>	<b>2 530 457</b>	<b>100</b>	<b>2 721 621</b>	<b>100</b>	<b>1 948 957</b>	<b>100</b>

## Note 13 Lønnskostnader, antall ansatte, godtgjørelser, lån til ansatte mm.

Lerøy Seafood Group Konsern	2001	2000	1999
<b>Lønnskostnader</b>			
Lønninger	58 305	44 182	40 541
Arbeidsgiveravgift	8 316	6 018	5 708
Pensjonskostnader	589	234	128
Andre ytelser	353	242	197
<b>Sum</b>	<b>67 563</b>	<b>50 676</b>	<b>46 574</b>

Gjennomsnittlig antall ansatte i løpet av regnskapsåret har for Lerøy Seafood Group Konsern vært 253 ansatte.

Ytelser til ledende personer	Konsernleder	Styreformann	Styret
Lønn	707	100	210
Andre ytelser	104		

### Fullmakter/opsjoner

Styret har ved ordinær generalforsamling i år 2001 fått fullmakt til erverv av egne aksjer innenfor allmennaksjelovens begrensninger. Fullmakten erstatter fullmakt gitt i ordinær generalforsamling den 12.05.2000.

Styret i Lerøy Seafood Group ASA fikk ved ordinær generalforsamling i år 2001 fornyet fullmakten til å utstede 3.800.000 aksjer hver pålydende kroner 1,- for bruk ved rettede emisjoner, fusjoner eller oppkjøp. Fullmakten er gyldig til 08.05.2003. Denne fullmakt er ikke benyttet.

Videre har styret fra ordinær generalforsamling i år 2001 fullmakt til å utstede inntil 1.100.000 aksjer mot konsernets ansatte i forbindelse med opsjonsprogram. Fullmakten erstatter tidligere fullmakter gitt i generalforsamling henholdsvis 04.05.99 (500.000 aksjer) og 12.05.00 (300.000 aksjer). Fullmakten er gyldig til 08.05.2003.

Styret hadde per 12.07.99 tildelt 452.000 opsjoner som hver gav rett til å tegne en aksje til innløsningskurs kroner 12,- per aksje. Per 31.12.01 var 161.000 av disse opsjonene gjort gjeldende. Styret har benyttet seg av fullmakten til kjøp av egne aksjer ved honorering av opsjonskontraktene. Opsjonene i dette opsjonsprogrammet kan gjøres gjeldende etappevis, første gang 30 % av opsjonene etter ordinær generalforsamling i år 2000, deretter med henholdsvis 40 % og 30 % etter ordinære generalforsamlinger i årene 2001 og 2002.

Videre gjelder at styret i år 2001 har tildelt 140.000 opsjoner som hver gir rett til å tegne en aksje til innløsningskurs kroner 27,50 per aksje. Opsjonene kan gjøres gjeldende etappevis, første gang etter ordinær generalforsamling i år 2002. Deretter med en tredel av opsjonene etter henholdsvis generalforsamling i årene 2003 og 2004. Oppsummert har styret per 31.12.01 følgelig utstedt 592.000 opsjoner. Styret har derfor gjenstående fullmakt til å utstede 508.000 opsjoner.

Felles for opsjonsprogrammene mot ansatte er at dersom opsjonshaver fratrer fra selskapet bortfaller opsjoner som ikke er erklært.

Det er gjort nødvendige regnskapsmessige avsetninger for å dekke fremtidig arbeidsgiveravgift.

### Lån til ansatte

Lån til ansatte utgjør samlet per 31.12.01 NOK 0,6 millioner.

Lånene avdras over 5 år. Renter er til enhver tid gjeldende normalrentesats fastsatt av myndighetene.

Det er ikke gitt lån/sikkerhet til konsernleder eller øvrig konsernledelse, styreformann eller andre nærstående parter. Det er ingen enkeltlån/sikkerhetsstillelser som utgjør mer enn 5% av selskapets egenkapital.

### Revisor

Fakturert honorar fra konsernrevisor PricewaterhouseCoopers DA og andre revisorer, har i år 2001 vært som følger:

	Lerøy Seafood Group ASA	Lerøy Seafood Group konsern
Revisjonshonorar konsernrevisor	107	411
Revisjonshonorar andre revisorer		273
Teknisk bistand konsernrevisor	54	90
Teknisk bistand andre revisorer		43
Andre tjenester konsernrevisor	738	961
Andre tjenester andre revisorer		69
<b>Totalt</b>	<b>899</b>	<b>1 847</b>

**Note 14 Poster som er slått sammen i regnskapet**

<b>Finansinntekter</b>	<b>Lerøy Seafood Group ASA</b>			<b>Lerøy Seafood Group Konsern</b>		
	<b>2001</b>	<b>2000</b>	<b>1999</b>	<b>2001</b>	<b>2000</b>	<b>1999</b>
Renteinntekt fra foretak i samme konsern	1 638	4 150	3 100			
Annen renteinntekt	423	1 072	22	2 017	1 775	650
Gevinst ved salg av aksjer	2 508			2 508		
Utbytte	217	156	233		223	88
<b>Sum finansinntekter</b>	<b>4 787</b>	<b>5 378</b>	<b>3 355</b>	<b>4 525</b>	<b>1 998</b>	<b>738</b>

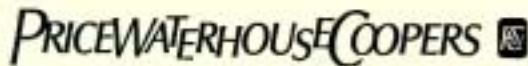
<b>Finanskostnader</b>	<b>Lerøy Seafood Group ASA</b>			<b>Lerøy Seafood Group Konsern</b>		
	<b>2001</b>	<b>2000</b>	<b>1999</b>	<b>2001</b>	<b>2000</b>	<b>1999</b>
Rentekostnader fra foretak i samme konsern						
Annen rentekostnad	4 842	340	957	9 832	3 148	2 923
Annen finanskostnad	54	19	22	1 206	1 104	1 232
<b>Sum finanskostnader</b>	<b>4 896</b>	<b>359</b>	<b>979</b>	<b>11 038</b>	<b>4 252</b>	<b>4 155</b>

<b>Netto finans</b>	<b>-109</b>	<b>5 019</b>	<b>2 376</b>	<b>-6 512</b>	<b>-2 255</b>	<b>-3 417</b>
---------------------	-------------	--------------	--------------	---------------	---------------	---------------



# Revisjonsberetning



PricewaterhouseCoopers DA  
Postboks 1906 Nordnes  
N-5817 Bergen  
Telefon 55 23 54 00  
Telefaks 55 23 26 40

Til generalforsamlingen i Lerøy Seafood Group ASA

## Revisjonsberetning for 2001

Vi har revidert årsregnskapet for Lerøy Seafood Group ASA for regnskapsåret 2001, som viser et overskudd på NOK 18.185.206 for morselskapet og et overskudd på NOK 40.877.000 for konsernet. Vi har også revidert opplysningene i årsberetningen om årsregnskapet, forutsetningen om fortsatt drift og forslaget til anvendelse av overskuddet. Årsregnskapet består av resultatregnskap, balanse, kontantstrømoppstilling, noteplysninger og konsernregnskap. Årsregnskapet og årsberetningen er avgitt av selskapets styre og daglig leder. Vår oppgave er å uttale oss om årsregnskapet og øvrige forhold i henhold til revisorlovens krav.

Vi har utført revisjonen i samsvar med revisorloven og norsk god revisjonsskikk. God revisjonsskikk krever at vi planlegger og utfører revisjonen for å oppnå betryggende sikkerhet for at årsregnskapet ikke inneholder vesentlig feilinformasjon. Revisjon omfatter kontroll av utvalgte deler av materialet som underbygger informasjonen i årsregnskapet, vurdering av de benyttede regnskapsprinsipper og vesentlige regnskapsestimater, samt vurdering av innholdet i og presentasjonen av årsregnskapet. I den grad det følger av god revisjonsskikk, omfatter revisjon også en gjennomgåelse av selskapets formuesforvaltning og regnskaps- og intern kontroll-systemer. Vi mener at vår revisjon gir et forsvarlig grunnlag for vår uttalelse.

Vi mener at

- årsregnskapet er avgitt i samsvar med lov og forskrifter og gir et uttrykk for selskapets og konsernets økonomiske stilling 31. desember 2001 og for resultatet og kontantstrømmene i regnskapsåret i overensstemmelse med norsk god regnskapsskikk
- ledelsen har oppfylt sin plikt til å sørge for ordentlig og oversiktlig registrering og dokumentasjon av regnskapsopplysninger i samsvar med norsk lov og god regnskapsskikk
- opplysningene i årsberetningen om årsregnskapet, forutsetningen om fortsatt drift og forslaget til anvendelse av overskuddet er konsistente med årsregnskapet og er i samsvar med lov og forskrifter.

Bergen, 21. mars 2002

**PricewaterhouseCoopers DA**



Geir Inge Lunde

Statsautorisert revisor

Kontor: Oslo Årstad Bergen Drammen Fredrikstad Førde Hamar Kristiansund Mandal Mo i Rana Steinkjer Trondheim Tvedestrand Ålesund  
PricewaterhouseCoopers selskap refererer til individuelle medlemmer/ansatte tilknyttet den uavhengige norske PricewaterhouseCoopers organisasjonen.  
Medlemmer av Den norske Revisorförening | Telefonnummer: NO 911 927 847  
www.pwc.no/da

# Adresser

## **Lerøy Seafood Group ASA**

Bontelabo 2  
Postboks 7600  
N-5020 Bergen, Norge  
Telefon: + 47 55 21 36 50  
Telefaks: + 47 55 21 36 34  
E-mail: hallvard@leroy.no

## **Hallvard Lerøy AS**

Bontelabo 2  
Postboks 7600  
N-5020 Bergen, Norge  
Telefon: + 47 55 21 36 50  
Telefaks: + 47 55 32 80 62  
E-mail: hallvard@leroy.no

## **Breivoll Marine AS**

N-9450 Hamnvik, Norge  
Telefon: + 47 77 09 51 16  
Telefaks: + 47 77 09 56 11

## **Nordvik SA**

Rue Vanheeckoet  
F-62200 BOULOGNE-SUR-MER, France  
Telefon: + 33 (0)3 21 87 46 18  
Telefaks: + 33 (0)3 21 30 36 36

## **Hallvard Lerøy France**

no. 8, Terrasse Bât 1  
Rue Huret Lagache  
F-62200 BOULOGNE-SUR-MER, France  
Telefon: + 33 (0)3 21 87 59 58  
Telefaks: + 33 (0)3 21 87 59 65  
E-mail: henri.lapeyrere@h\_leroy.com

## **Lerøy Seafood España S.L.**

CL Sta. María de la Cabeza, 24-1ºA  
ES-28220 Majadahonda  
Madrid, Spain  
Telefon: + 34 91 639 48 74  
Telefaks: + 34 91 638 00 17  
Mobil: + 34 629 774 682  
E-mail: hleroy@infonegocio.com

## **Hallvard Lerøy China**

Legend Garden Villas 2-31  
No. 89 Beijing Capital Airport Road  
Shun Yi District  
Beijing, China  
Telefon: + 86 106 252 7585  
Telefaks: + 86 106 252 2285  
Mobil: + 86 1390 122 2362  
E-mail: luluschjerven@sohu.com

## **Hallvard Lerøy Japan**

5-22-1.503 Minamimagome Ota-ku  
Tokyo 143-0025, Japan  
Telefon: + 81 (0) 33776 1440  
Telefaks: + 81 (0) 33776 1462  
E-mail: leroy@coral.plala.or.jp

## **Lerøy USA**

35 Mira Mesa Dr.  
Pembroke, MA 02359, USA  
Telefon: + 1 781 829 8700  
Telefaks: + 1 781 829 4208  
Mobil: + 1 781 424 9552  
E-mail: dag.koteng@leroy.no

## **Lerøy Sverige**

Allt i Fisk AB  
Fiskhamnen  
41458 Gøteborg, Sverige  
Telefon: + 46 31 85 75 00  
Telefaks: + 46 31 42 59 55  
E-mail: info@alltifisk.se

## **Fiskgrossisterna i Stockholm AB**

Fiskhallsvägen 18  
12044 Årsta, Sverige  
Telefon: + 46 88 11 400  
Telefaks: + 46 88 11 504  
E-mail: info@fiskgrossisterna.se





*Seafood Experience*

